



BLÅLJUSKOLLEN

HÖJER KVALITETEN PÅ NATIONELLA GEODATA



Ger er kommun rätt förutsättningar till räddningstjänsten?

Karta och positionering är avgörande verktyg för både larmcentral och utryckande fordon.

På rätt plats, i rätt tid ställer krav på aktuella kommundata.

Blåjuskollen ger förutsättningarna

Lantmäteriet och Trafikverket har tagit fram en checklista som hjälper din kommun att kvalitetssäkra sina geodataprocesser

BLÅLJUSKOLLEN – SÅ GÅR DET TILL

Blåljuskollen görs av respektive kommun för att:

- Kvalitetssäkra sina geodataprocesser
- Kvalitetssäkrar befintlig data

Checklista

- Stödmaterial om hur man går till väga.
- Dokumentation för processer i kommunen för leverans av geodata. Resultatet sammanställs och skickas till Lantmäteriet och Trafikverket.
- Kontroller görs på data hos Lantmäteriet och Trafikverket. Godkännande ges när allt är klart
- Uppföljning årligen

Blåljuskollen – en checklista för kommunens geodataprocess

Blåljuskollen är en checklista som omfattar den information om adresser, byggnader, anläggningar, namn på platser, vägar och järnvägar som ingår i samverkan med Lantmäteriet respektive Trafikverket och omfattar både processer och geodata. Använd checklistan för att identifiera vilka processer som fungerar bra och vilka som behöver förtydligas.

- > Att processer för insamling och uppdatering går igenom så att de är dokumenterade hos kommunen och att ansvarsfördelningen är tydlig. Det får inte finnas risk att uppdatering görs bort, faller mellan stolar eller görs med otillräcklig kompetens. Uppdateringsintervall och ledtider ska ge en tillräcklig aktualitet utifrån de krav som ställs på geodata.
- > Att geodata är aktuella och håller en tillräckligt hög kvalitet. Kvalitet bedöms utifrån gängse kvalitetsparametrar, fullständighet, rätt datastruktur (enligt instruktioner och regler), korrekta (t.ex. stavning) och rimliga attributvärden samt lägesnoggrannhet. Vilka parametrar som är viktiga framgår för varje informationstyp.

Mer information finns på Lantmäteriets webbplats: <http://www.lantmateriet.se/sv/0m-lantmateriet/samverkan-med-andra/geodata-for-blaljus/arkiv-in-samlingsprocesser/>

Anges i tabellen nedan:

Bra rutiner finns

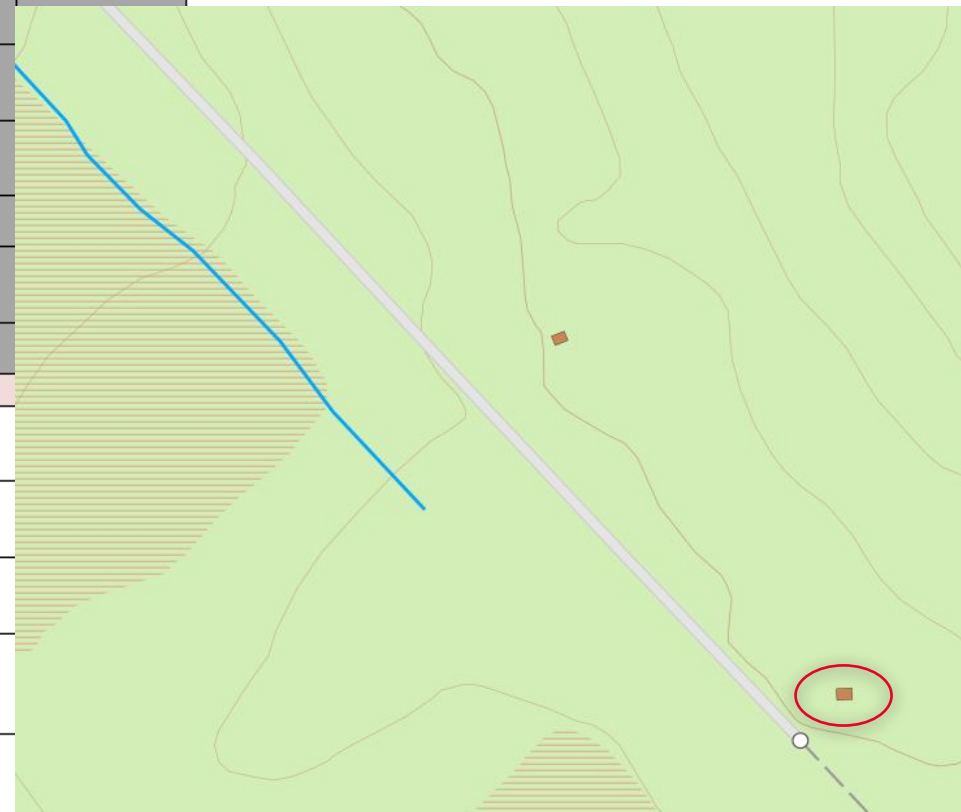
Hanteras inte/ej relevant hos part

	Kommunen	Lantmäteriet	Trafikverket
Adress			
Processer för adressregistrering ska finnas dokumenterad hos kommunen och ansvarsfördelningen ska vara tydlig.			
Vid beställning av adresser ska namn på adressområde och kommunens rådgivningstjänst finnas med som remissinstans.			
Nya adresser ska finnas registrerade innan byggnationerna startar.			
När vägen kan levereras till NVD:s för registrering ska också gatunamn levereras med sin rätta utbredning.			
Geodata:			
Alla adresser ska vara unika inom kommunen. Adresser betraktas som unika om den är unik inom kommunen.			
Nya adressområden bör vara unika inom hela kommunen.			
Alla byggnader med ändamål bostad, samhällsfunktion, verksamhet och industri ska ha minst en adress. Inom områden med många byggnader, t.ex. ett industriområde, sjukhusområde, ska adress sättas där det bäst behövs, t.ex. vid besöks- och leveransängångar.			Följer upp enligt avtal, kontrollerar att bostäder åtgärdas
Alla adressplatser ska vara unika och lägesbestämda. Om det finns en byggnad med flera entréer så ska adressplatserns läge vara vid entrén/ingång.			Följer upp enligt avtal, kontrollerar att bostäder åtgärdas
Alla adressområden ska ha minst en adressplats. Detta för att adressområdet ska få en position vid sökning. Registrera t.ex. en adressplats med nr 1 i början av vägen.			

VILKET DATA - LANTMÄTERIET

Exempel fastighetsdata, adresser, byggnader

Byggnad	Kommun kommentar/ansvarig/åtgärd	Lantmäteriet	Trafikverket
Process:			
Processen för uppdatering av byggnader ska vara dokumenterad hos kommunen och ansvarsfördelningen ska vara tydlig.			
Byggnaders geometri ska inom kommunens ansvarsområde levereras enligt avtal till Lantmäteriet.			
Byggnaden ska registreras med schablongeometri, eller helst inmätt geometri, och byggnadsändamål senast den dagen den tas i bruk.			
Byggnader som rivs eller brinner ner ska ingå i uppdateringen.			
Processen för registrering och uppdatering av byggnadsnamn ska finnas dokumenterad och ansvarsfördelningen tydlig.			
Namn på byggnader ska uppdateras kontinuerligt.			
Geodata:			
Byggnader inom kommunens ansvarsområde ska vara uppdaterade med aktuell geometri och aktuellt byggnadsändamål.		Följer upp och kvalitetssäkrar	
Alla byggnader med bygglov ska registreras med geometri eller schablon, gäller inom hela kommunen.		Följer upp och kvalitetssäkrar	
För byggnader med ändamål samhällsfunktion ska även ett eller flera detaljerade ändamål (skola, sjukhus osv) vara registrerade och aktuella.		Förvaltar informationen	
Alla byggnadsnamn ska vara registrerade, genomgångna och uppdaterade. Särskilt viktiga är byggnader med ändamål samhällsfunktion (kommersiella namn hanteras som "alternativ byggnadsbeteckning").		Förvaltar och kvalitetssäkrar informationen	
I större byggnadskomplex kan alla byggnader som har en ingång/entré vara registrerade med ett namn. <i>Ex. sjukhus, högskolor m.fl. så man förstår att det inte bara är en byggnad som heter så.</i>		Förvaltar informationen	



NVDB KONTROLLER HUR GÅR BEDÖMNINGEN TILL?

Maskinella kontroll: FME kontroller – NVDB-Datavalideringar

Vägnät geometri	Gatunamn	Slitlager
Vägtrafiknät	GCM-Passage	Väghållare
Funktionell vägklass	Korsning	Övriga vägnamn

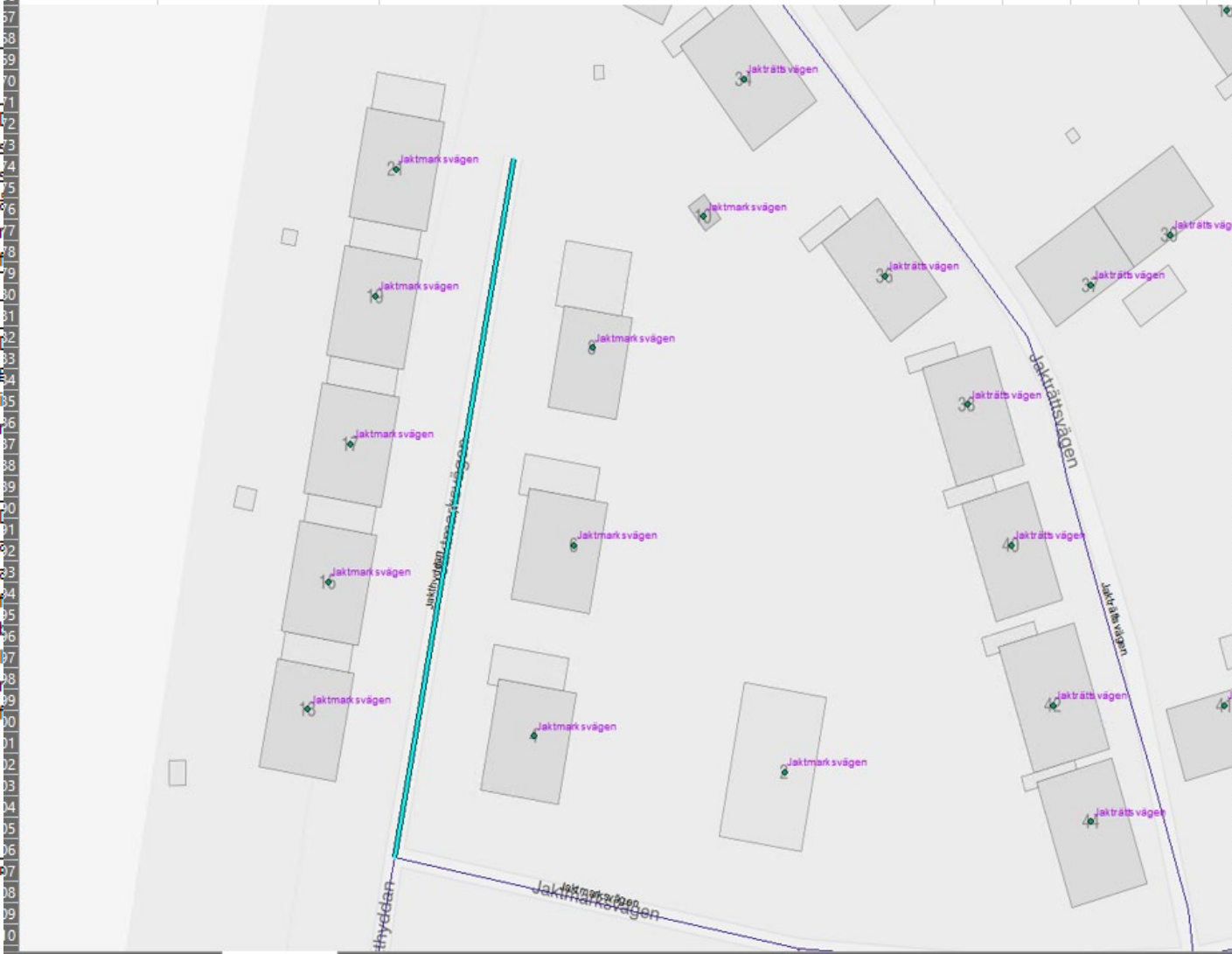
Visuella kontroll:

Bro och tunnel	Höjdhinder upp till 4,5 meter
Farthinder	Väghinder
Färjeled	

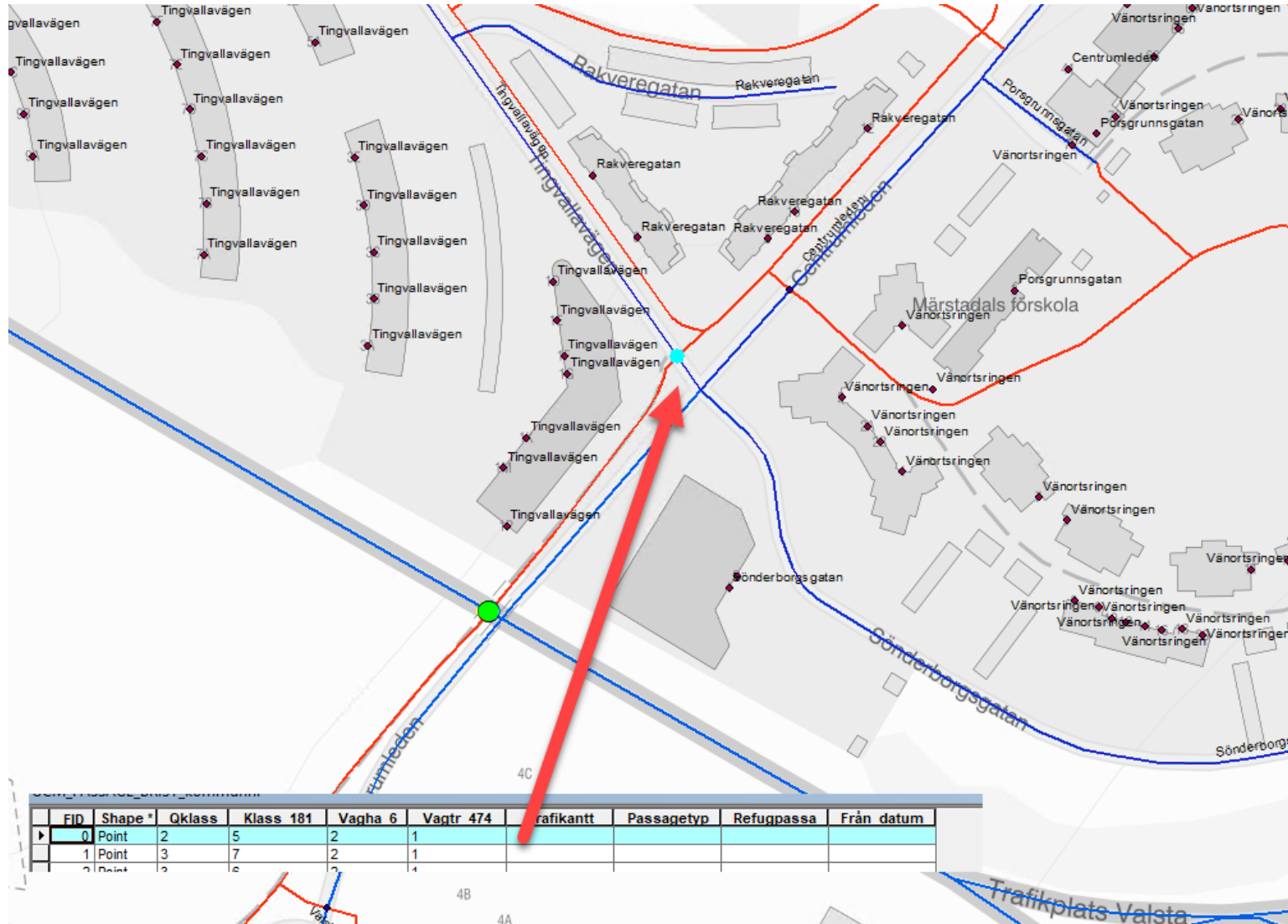
Resultat –skriftlig bedömning och shapefiler.

HUR SER BEDÖMNINGEN UT - RAPPORT

Företeelser att checka	Trafikverkets kommentar	NVDB namn	LM namn	Kommentar
Vägnät	Ser bra ut	jakthyddan	jaktmarsvägen	Gatunamn stämmer inte överens med adresspunkterna
Vägtrafiknät	En del cykelnät inne, men se över att ni har allt med.			
Bro och tunnel	En del broar inne - se över själva om något saknas			
Farthinder	Inte många Farthinder inne - se över att alla är med. Potential brist här.			
Funktionell vägklass	Ser bra ut			
Färjeled	Finns det någon?			
Gatunamn	Under fliken Gatunamn finns några namn att titta på, gå igenom de och rätta det som behöver rättas.			
GCM-Passage	Vi hittar 27 ställen där det kan saknas GCM passage. En hel del av dessa är då cykelnätet går under bilvägen - dessa ska också läggas in. En del är svårt att bedöma om de uppfyller kraven för GCM passage, en del saknas helt säkert. Och sista då finns det några som har GCM passage i närheten som kanske behöver flyttas. Shape fil för dessa situationer bifogas.			



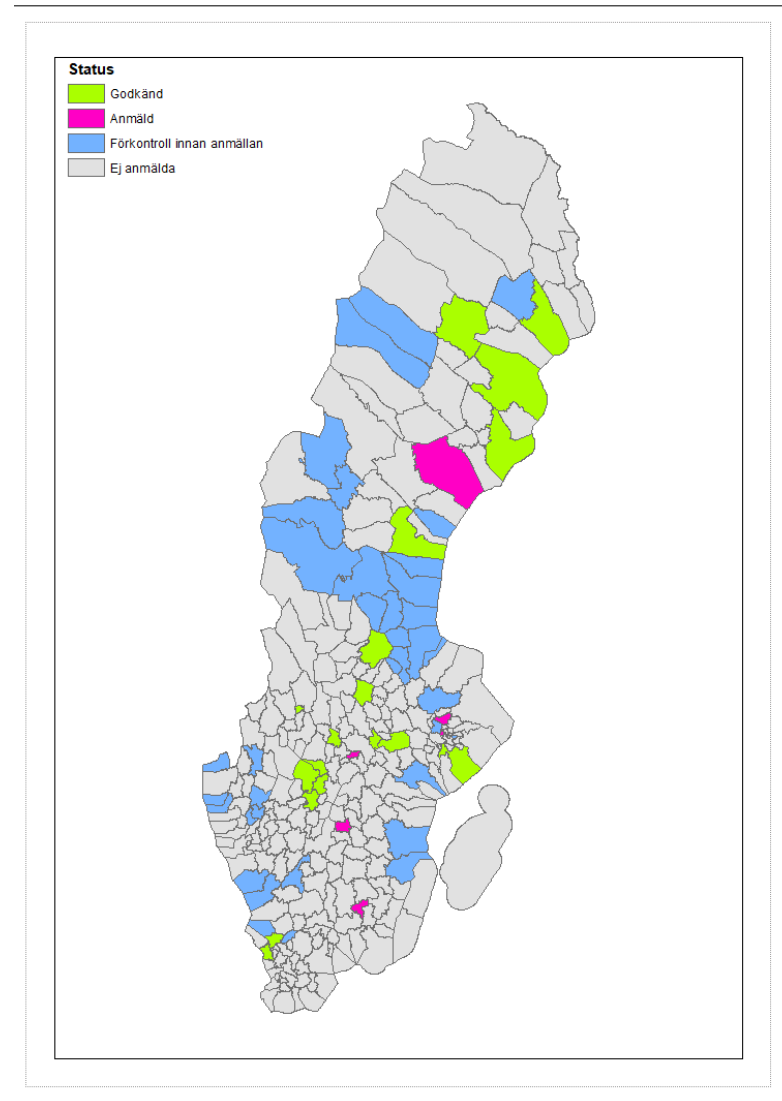
HUR SER BEDÖMNINGEN UT – SHAPE FILE.



NYHETER NVDB

- Nytt värde i vägghinder
 - Spårviddshinder
- Förtydligande av skillnaden på Farthinder och Vägghinder.
- Nya värde och ändringar i Dataprodukten Korsning
 - Generaliseringsregler har förenklas och är lättare att förstå (i DPSen finns det mycket bildförklaringar.)
 - Borttagna värden för Generaliseringstyp
 - Färjenod
 - Bryggnod
 - Övergångsnod
 - Nya värden för Generaliseringstyp
 - Spansk sväng
 - Avfart/påfart

STATUS



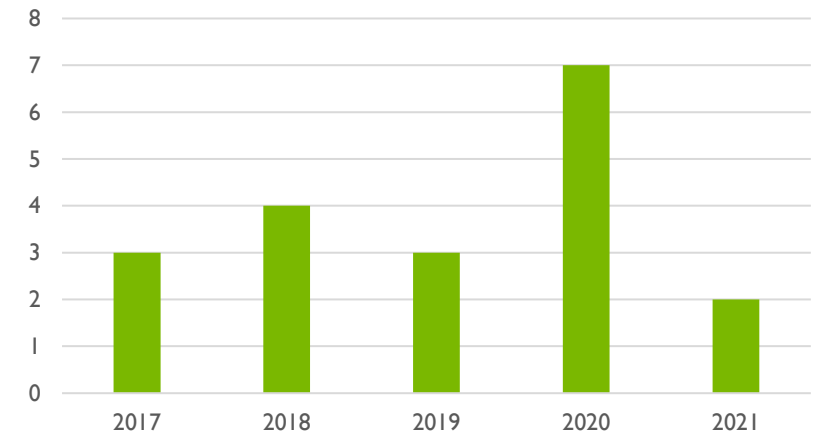
Kommuner som gått igenom Blåljuskollen:

- Arboga
- Arvidsjaur
- Botkyrka
- Eskilstuna
- Falun
- Gullspång
- Haninge
- Helsingborg
- Karlskoga
- Luleå
- Mariestad
- Munkfors
- Skellefteå
- Skövde
- Smedjebacken
- Sundsvall
- Töreboda
- Umeå
- Ängelholm

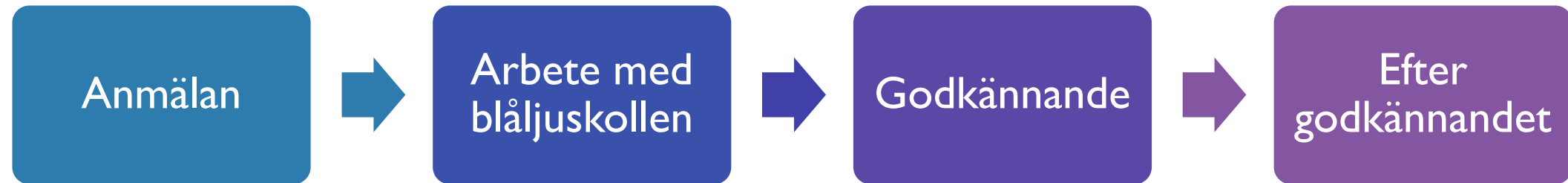
Kommuner som påbörjat Blåljuskollen:

- Järfälla
- Kumla
- Lessebo
- Sigtuna
- Tranås
- Örnsköldsvik

Antal godkända kommuner



SAMMANFATTNING



LÄNKAR

ajourhallning-BAL@lm.se (anmälan Blåljuskollen, frågor före/under/efter)

indatastod@trafikverket.se (information om NVDB delen och stöd från Trafikverket – beställning av förkontroller)

<https://www.lantmateriet.se/sv/Om-Lantmateriet/Samverkan-med-andra/geodata-for-blaljus/blaljuskollen/> (information, checklista och stödmaterial samt inspelat webinarie från hösten)

<http://www.nvdb.se/sv/dataleverantor/blaljuskollen/> (NVDB sidan)