

Så arbetar vi med blåljusdata hos räddningstjänsten och i Botkyrka kommun

Marie Ljungh Botkyrka kommun
Marie.Ljungh@Botkyrka.se

Hans Granlöf Södertörns brandförsvarsförbund
Hans.Granlof@sbff.se



Södertörns brandförsvarsförbund

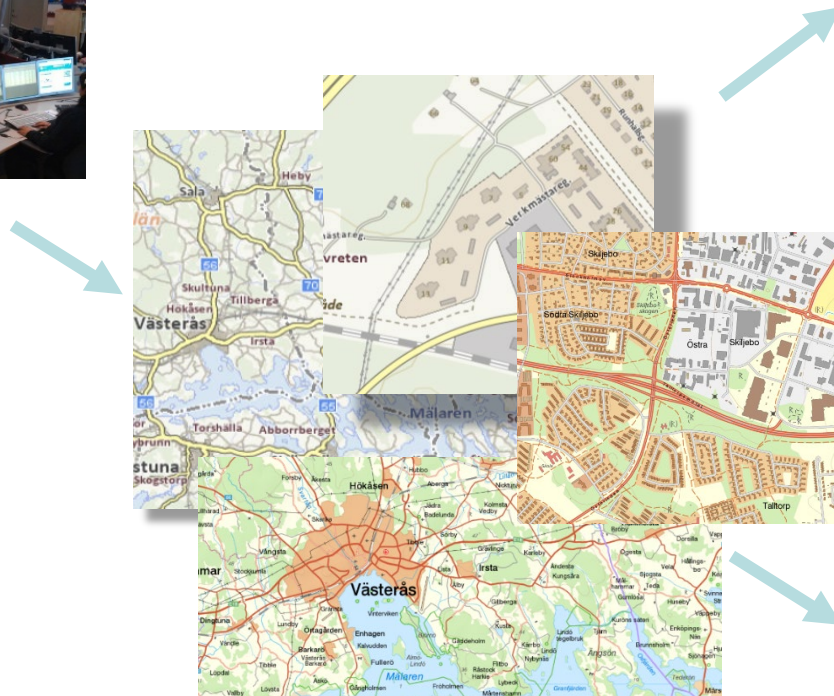
Blåljuskollen - varför då?

- Tydliggör vilka geodata som är av vikt för blåljusaktörer.
- Säkerställ att vi jobbar effektivt och har en hög kvalitet av geodata.
- Geodata för blåljus i hela landet.

Hitta
rätt!



Gemensamt kartstöd för alla



Södertörns brandförsvärsförbund ©

Blåljuskollen – hur går det till?

Blåljuskollen görs av respektive kommun för att kvalitetssäkra sina geodataprocesser

Checklista med utpekade geodata som ingår i befintlig samverkan

Stödmaterial – hur man går tillväga

Support är riggat för att hantera frågor

Resultatet sammanställs i samverkan med Lantmäteriet och Trafikverket

Blåljuskollen – en checklista för kommunens geodataprocess

Blåljuskollen är en checklista som omfattar den information om adresser, byggnader, anläggningar, namn på platser, vägar och järnvägar som ingår i samverkan med Lantmäteriet respektive Trafikverket och omfattar både processer och geodata. Använd checklistan för att identifiera vilka processer som fungerar bra och vilka som behöver förtydligas.

- > Att processer för insamling och uppdatering går igenom så att de dokumenterade hos kommunen och att ansvarsfördelningen är tydlig. Det får inte finnas risk att uppdatering glöms bort, faller mellan stolar eller görs med otillräcklig kompetens. Uppdateringsintervall och ledtider ska ge en tillräcklig aktualitet utifrån de krav som ställs på geodata.
- > Att geodata är aktuella och håller en tillräckligt hög kvalitet. Kvalitet bedöms utifrån gängse kvalitetsparametrar, fullständighet, rätt datastruktur (enligt instruktioner och regler), korrekta (t.ex. stavning) och rimliga attributvärden samt lägesnoggrannhet. Vilka parametrar som är viktiga framgår för varje informationstyp.

Mer information finns på Lantmäteriets webbsida: <http://www.lantmateriet.se/sv/Om-lantmateriet/samverkan-med-andra/geodata-for-blaljus/starka-insamlingsprocesser/>

Anges i tabellen nedan:

Bra rutiner finns
 Hanteras inte/ej relevant hos part

Adress	Kommunikation/ansvarig/åtgärd	Kommun	Lantmäteriet	Trafikverket
<p>Process: Processen för adressregistrering ska finnas dokumenterad hos kommunen och ansvarsfördelningen ska vara tydlig. Vid beslut om namn på adressområde ska kommunens rådgivningstjänst finnas med som remissinstans. Nya adresser ska finnas registrerade innan byggnationen startar. När vägen kan levereras till NVD6 för registrering ska också gatunamn levereras med sin rätta utbredning.</p>		(Exempel) X		
<p>Geodata: Alla adresser ska vara unika inom kommunen. Adressen betraktas som unik om den är unik inom kommunen. Nya adressområden bör vara unika inom hela kommunen. Alla byggnader med ändamål bostad, samhällsfunktion, verksamhet och industri ska ha minst en adress. Inom områden med många byggnader, t.ex. ett industriområde, sjukhusområde, ska adress sättas där det bäst behövs, t.ex. vid besöks- och leveransgångar. Alla adressplatser ska vara unika och lägesbestämda. Om det finns en byggnad med flera entréer så ska adressplatsens läge vara vid entrén/ingång.</p>				Följer upp enligt avtal, kontrollerar att briter åtgärdas
<p>Alla adressområden ska ha minst en adressplats. Detta för att adressområdet ska få en position vid sökning. Registrera t.ex. adressplats med nr 1 i början av vägen.</p>				Följer upp enligt avtal, kontrollerar att briter åtgärdas

Checklista – vad ingår?

Vägar (Bil och cykelvägar):

- Alla gällande
- Nya/ändrade

Företeelser på vägar t ex:

- Farthinder
- Hastighet
- Vägbommar
- Gatunamn
- etc.

Destinationer:

- Adresser
- Byggnader
- Campingplatser
- Skolor
- Förskolor
- Anläggningar
- etc.



Två saker som behöver göras

- Rätta och ajourföra de data man identifierat som blåljusdata.
- Skapa rutiner och processer för fortsatt uppdatering.

Hur börjar man?

Före blåjuskollen:

- Hämta ut en checklista och se över vilka data det gäller.
- Man kan kontakta Lantmäteriet och Trafikverket för svar på frågor.

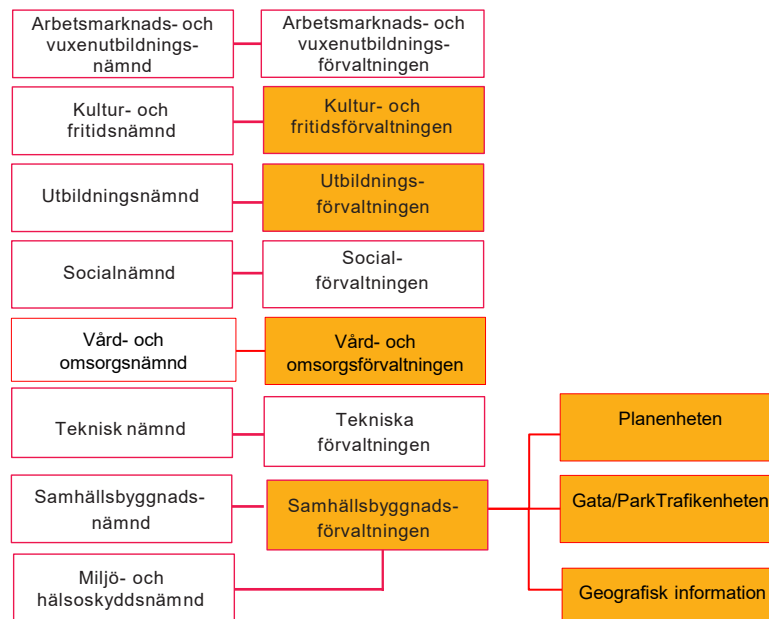
När man startat:

- Ha processmöten med de personer på kommunen som är inblandade.
- Samarbeta gärna med en annan kommun.

Det finns tre svårigheter:

1. Personer med sakkunskap är spridd i organisationen

nämnder förvaltningar enheter



2. De underlag som behövs är spridda

De underlag som behövs finns utspridda i olika dokument, verksamhetssystem, diariesystem, kartsystem mm.



3. Leveranser av blåjusdata behöver ske i olika verktyg och vid olika tidpunkt

Vägar samt företeelser

- XML-verktyg
- Skicka en kartfil
- Verktyg för att skicka LTF
- NVDB på webb

Destinationer

- LINA
- ABT-leveranser

Botkyrka – hur gjorde vi?

Steg 1:

- Identifierade den information som är blåljusdata.
- Bedömde vilket verktyg som var bäst lämpat för att uppdatera varje enskild datamängd.
- Uppdaterade informationen med lämpligt verktyg.

Steg 2:

- Vi ritade upp processerna för uppdatering av blåljusdata.
- Vi skapade rutiner för att hålla blåljusdata uppdaterat.

Steg 1

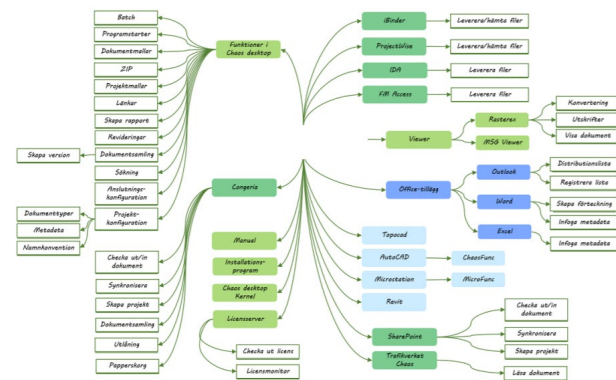
Identifiera var vi har viktig information

Var ligger det underlag som behövs?

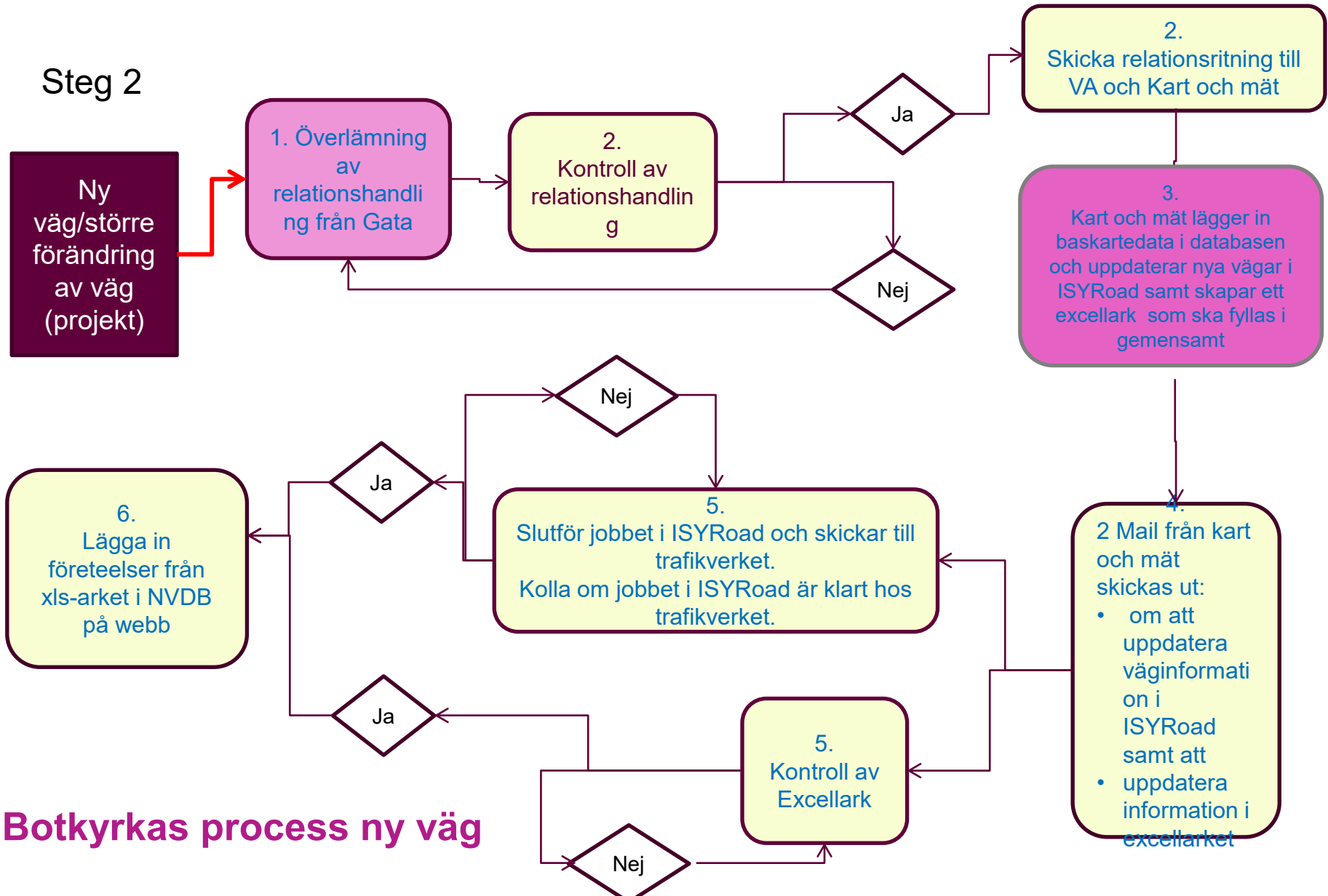
Vi har tydliggjort vem som är informationsägare.

Vilket verktyg är lämpligast för ajourföring av datat?

Vi har jämfört olika sätt att uppdatera varje datamängd och hittat det verktyg som är bäst lämpad för ajourföring.



Steg 2



Svårigheter som behöver överbryggas

Inom kommunen

Svårt att se helheten om en ny/ändrad väg, ny skola etc för att:

- Enheter och förvaltningar sitter åtskilt – inga naturliga möten
- Många informationsutbyten är manuella – man behöver komma ihåg att meddela varandra om nyheter.
- Vi behöver lämna information genom olika verktyg – kan inte göra en samlad inlämning.

Det blir väldigt personberoende när det som ska göras kommer sig av manuella moment som behöver kommas ihåg.

Utanför kommunen

- Långa ledtider hos trafikverket.

Vad behöver göras utifrån ett blåljusperspektiv?

- Göra informationen tillgänglig för hela larmkedjan
- Samarbeta
- Gemensamt nationellt kartstöd



Vad behöver göras från ett kommunperspektiv

Av olika skäl kan man inte lämna in blåljusdata samlat. Vi behöver hitta sätt att se till att all information blir lämnad till Trafikverket och Lantmäteriet.

Vad skulle kunna underlätta för kommunen?

- Ett verktyg som skulle kunna hålla reda på vad som är levererat och vad som kvarstår av en leverans.
- Samarbeta med andra kommuner så är det lättare att hitta strategier och hitta bra rutiner för att uppdatera data.

Gemensamma slutsatser från Hans och Marie

Idag når kommunernas arbete med blåljuskollen inte ända fram. Mer behöver göras för att data från kommunerna ska nå fram till blåljusaktörerna.

Vad behövs?

- Kommuner måste fortsätta det viktiga arbetet med att blåljuscertifiera sig.
- Skapa dialog med blåljusaktörer för att få fart på informationsutbytet så blåljusaktörerna får del av våra data.
- Starta samarbeten mellan kommuner, Lantmäteriet och Trafikverket för att förenkla ajourföringsarbetet av blåljusdata för kommunerna.

Tack för oss!

Frågor?



Södertörns brandförsvarsförbund