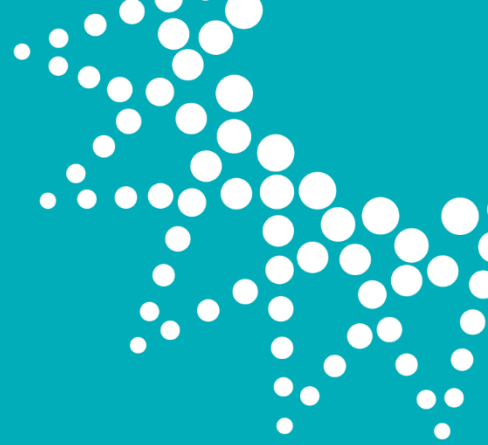




Eskilstuna
kommun



Digitala Eskilstuna geografiskt

Helena Ringmar
Strategisk GIS-samordnare
2016-04-26

Goda hållbara möten

Riktlinjer för geografisk information i Eskilstuna kommunkoncern

Beslutade i KF 2015-09-24

Det ska vara...

**så enkelt som möjligt
för så många som möjligt
att hitta förstå och använda**



geografisk
information



Eskilstuna
kommun

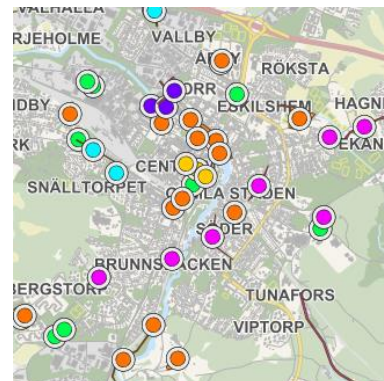
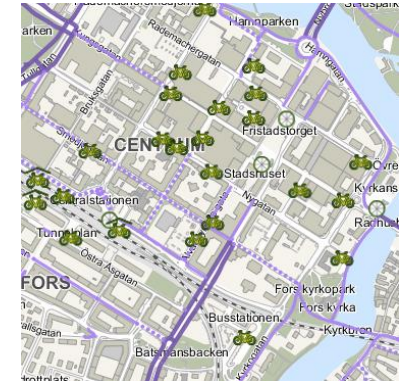
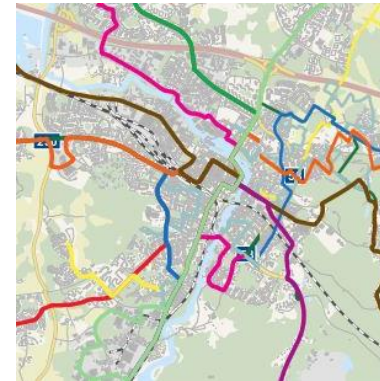
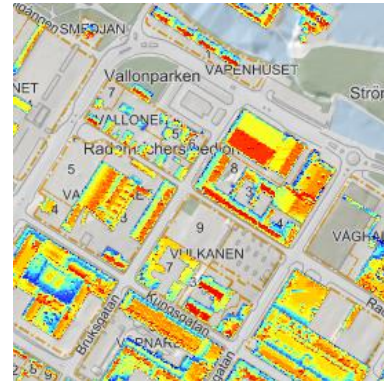
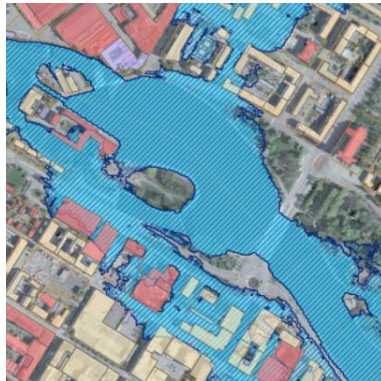
Goda hållbara möten

Varför?

Geografisk information behövs för att:

- få information och e-service
- få kunskap och beslutsunderlag
- få effektivitet

Goda exempel - GISvis



Beskriv nyttan och var med och tävla! [Länk till tävlingen.](#)

Nyttoeffekter - Lönsamhet

Bättre beslut och Stärkt demokrati



Känd
kvalité och
aktualitet

- Tydligt ägarskap och överenskommen geodataförvaltning

Effektivare
arbets-
processer

- Strukturerad informationsmodellering

Ökad
tillgänglighet

- Effektiv geodatanod

Geografisk information / geodata

Cirka **80 procent** av all information som hanteras i en kommun har eller berör en plats, ett geografiskt läge.

När den informationen används i ett geografiskt informationssystem (GIS) benämns den geografisk information.

Geografisk information / geodata



Geografisk information / geodata



Beställning från kommunstyrelsen



Kommunstyrelsen

Sammanträdesprotokoll
Sammanträdesdatum
2014-03-11

Sida
14(55)

KSKF/2014:108

§ 71

Uppdrag att ta fram riktlinjer för geografisk information i Eskilstuna kommun

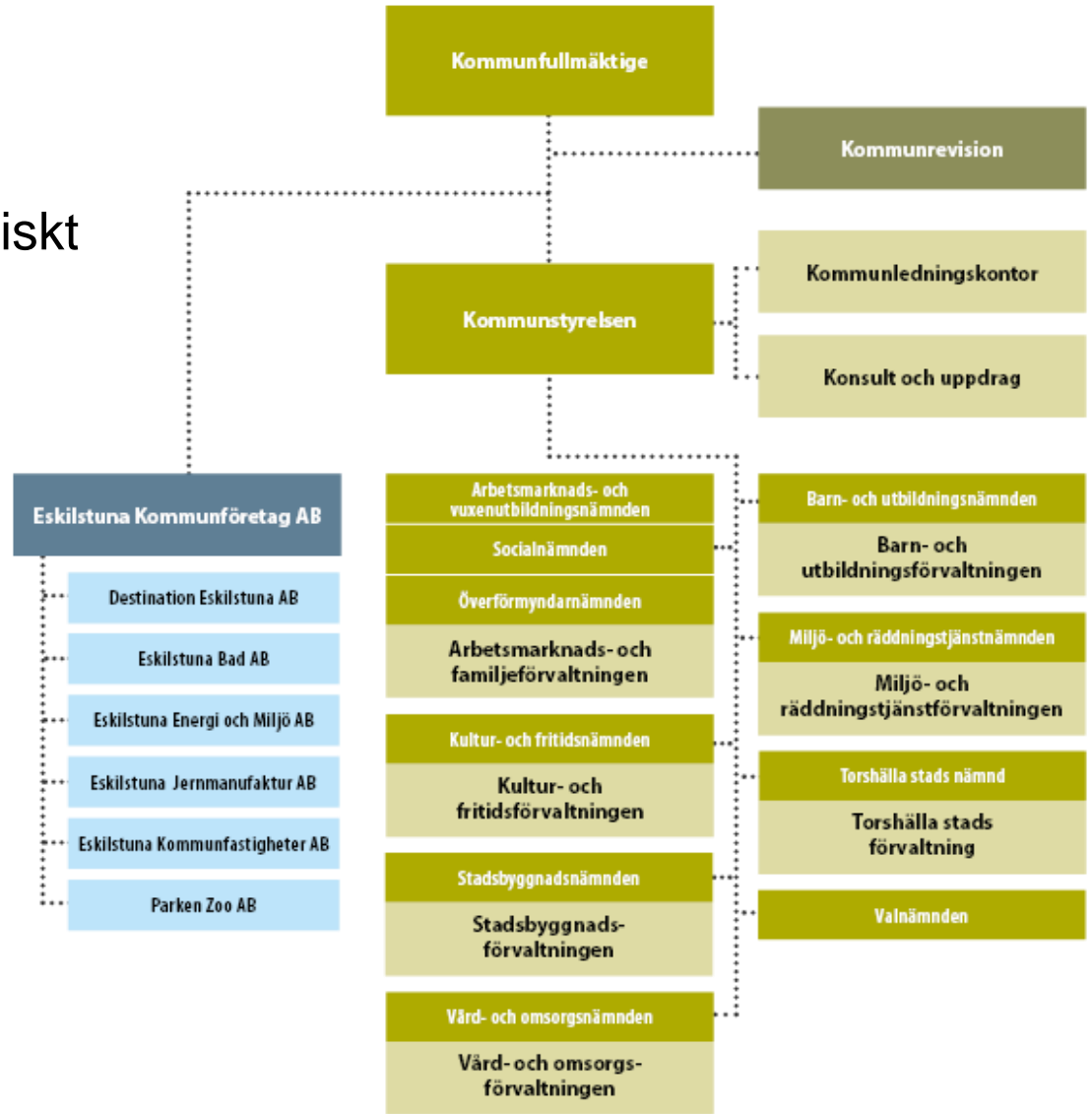
Beslut

Kommunledningskontoret ges i uppdrag att i samverkan med stadsbyggnadsförvaltningen ta fram en strategi för geografisk information i Eskilstuna kommun i enlighet med den nationella geodatastrategin och EU direktivet INSPIRE.

Uppdraget finansieras inom budget.





Organisation

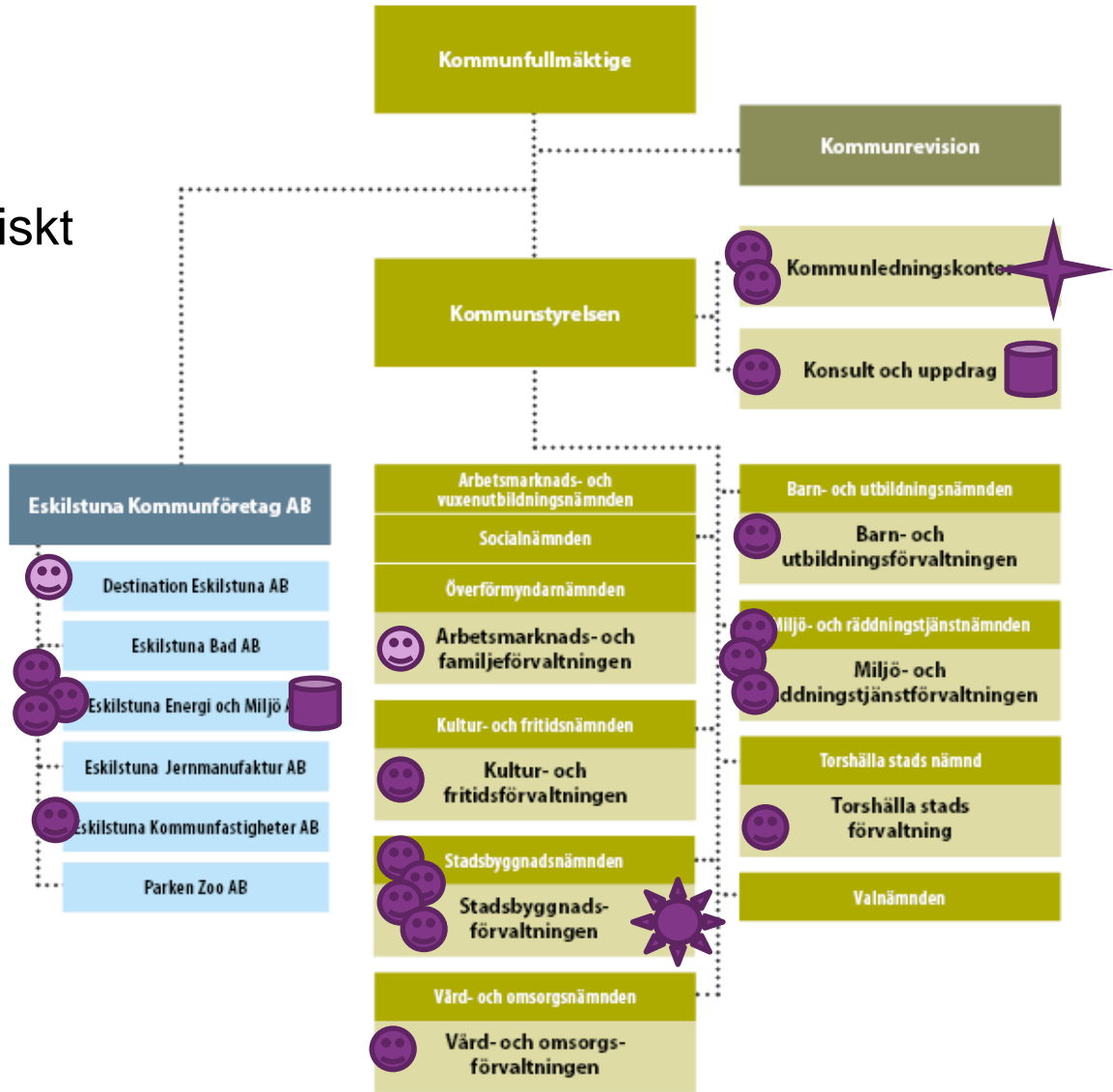
Digitala Eskilstuna geografiskt



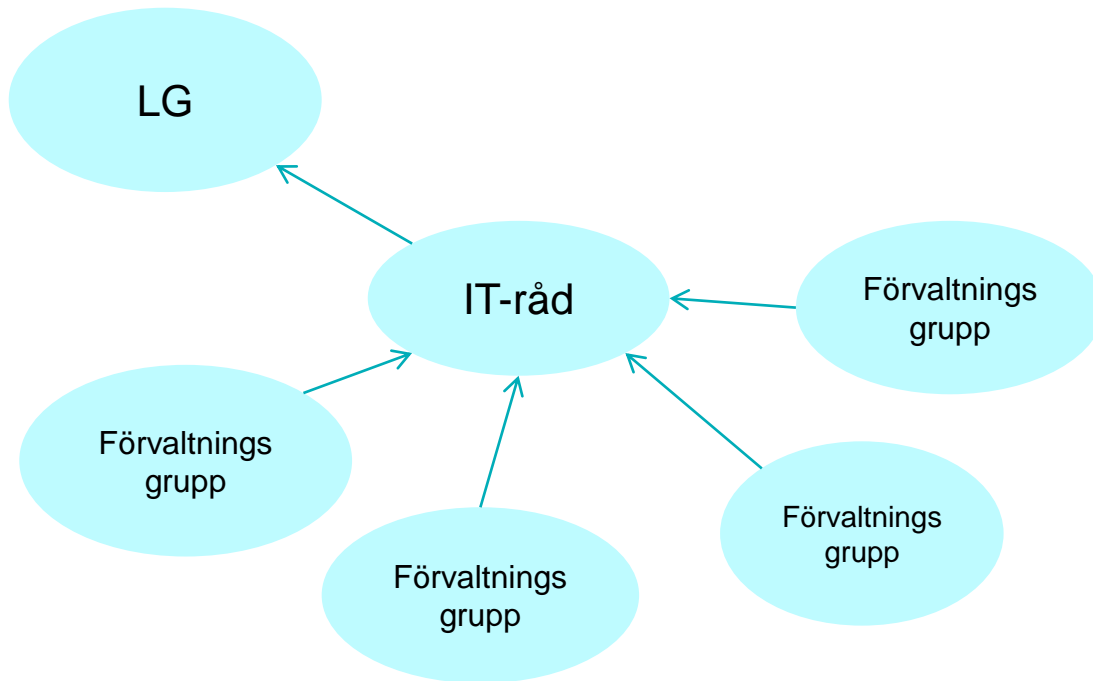
Organisation

Digitala Eskilstuna geografiskt

-  Ledning och styrning av geografisk information
-  GIS-ambassadörer, representerar användare i verksamheterna
-  Koncerngemensam stödfunktion för Kartor och geografisk information
-  IT-drift



Eskilstuna Strängnäs Energi och Miljö

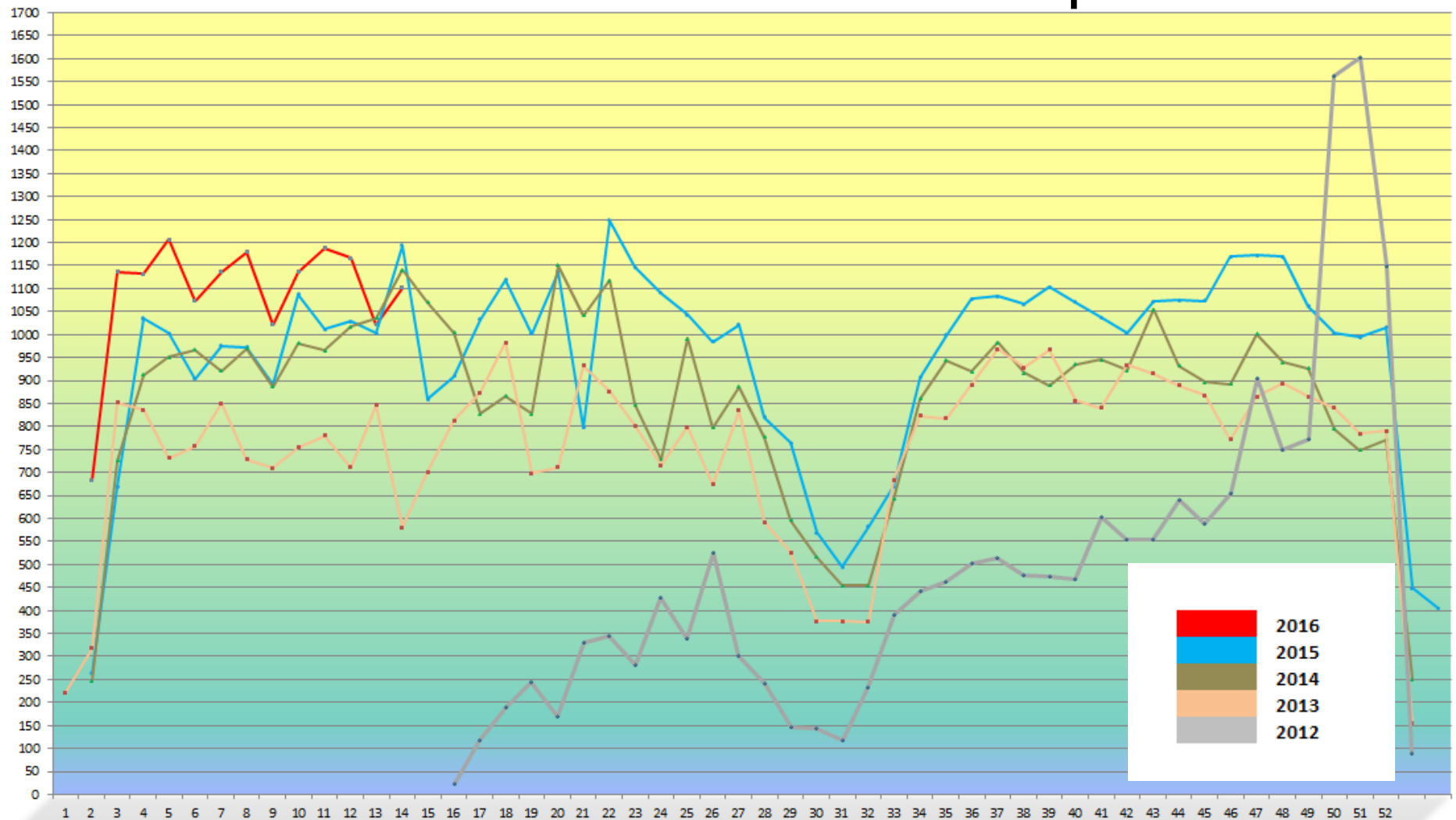


Supporten för geografisk information

Vi har öppet alla arbetsdagar
klockan 09.00 - 16.00.

Kontakta oss på gissupport@eskilstuna.se
eller telefon 5155.

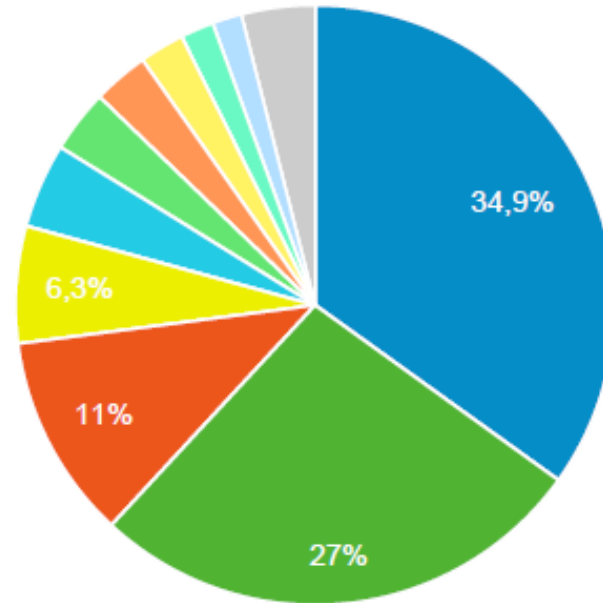
Eskilstunakartan - Antal besök per vecka



Bred användning av Eskilstunakartan

1. ■ Extern användning
2. ■ Internt allmän
3. ■ Bygglovavdelningen
4. ■ Planavdelningen
5. ■ Översiktsplanen internt och externt
6. ■ Mark och exploatering
7. ■ Miljökontoret
8. ■ Projektavdelningen
9. ■ Internt snabb
10. ■ Internt
11. ■ Övrigt

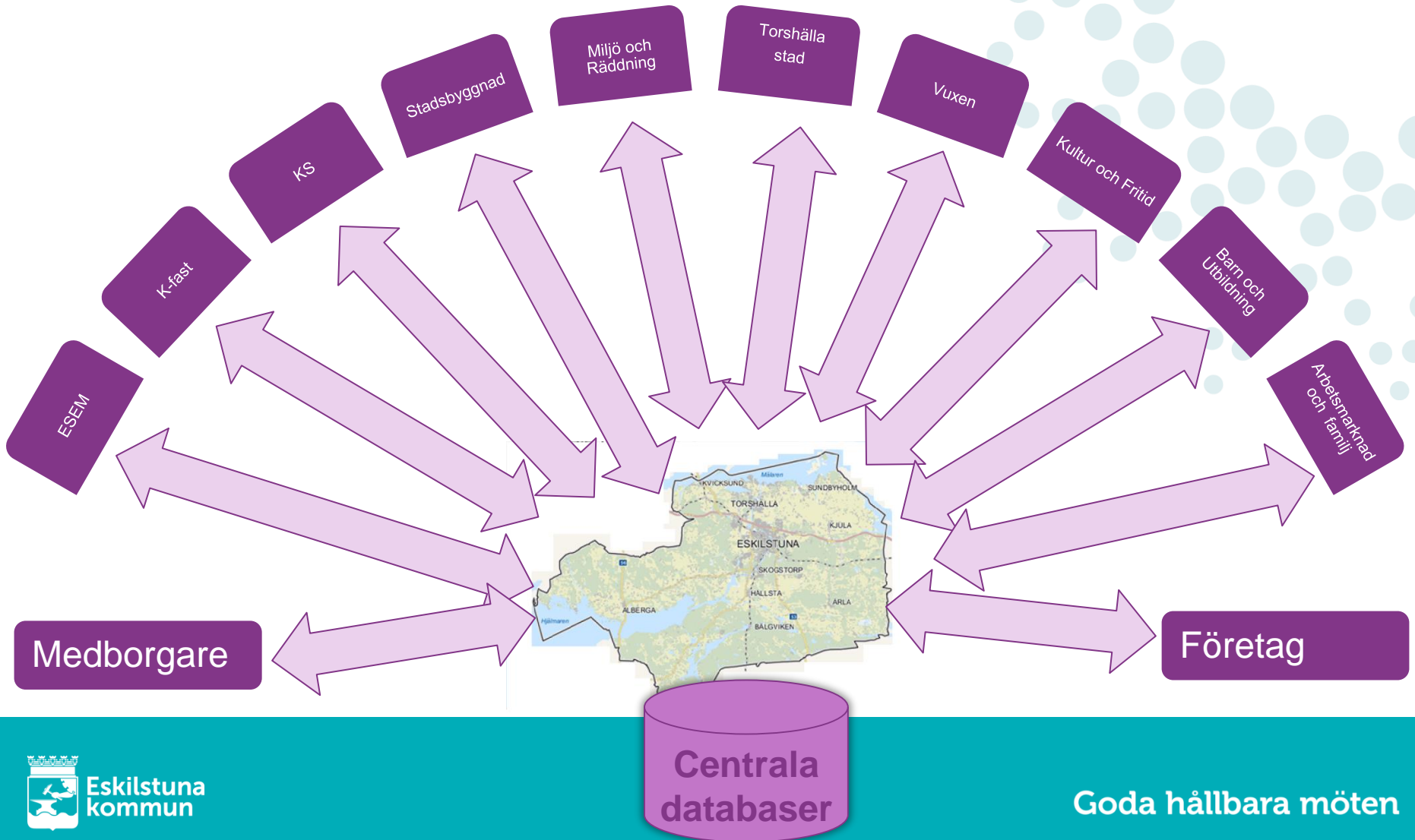
Fördelning vyer 2015 jan 01 – 2016 jan 01



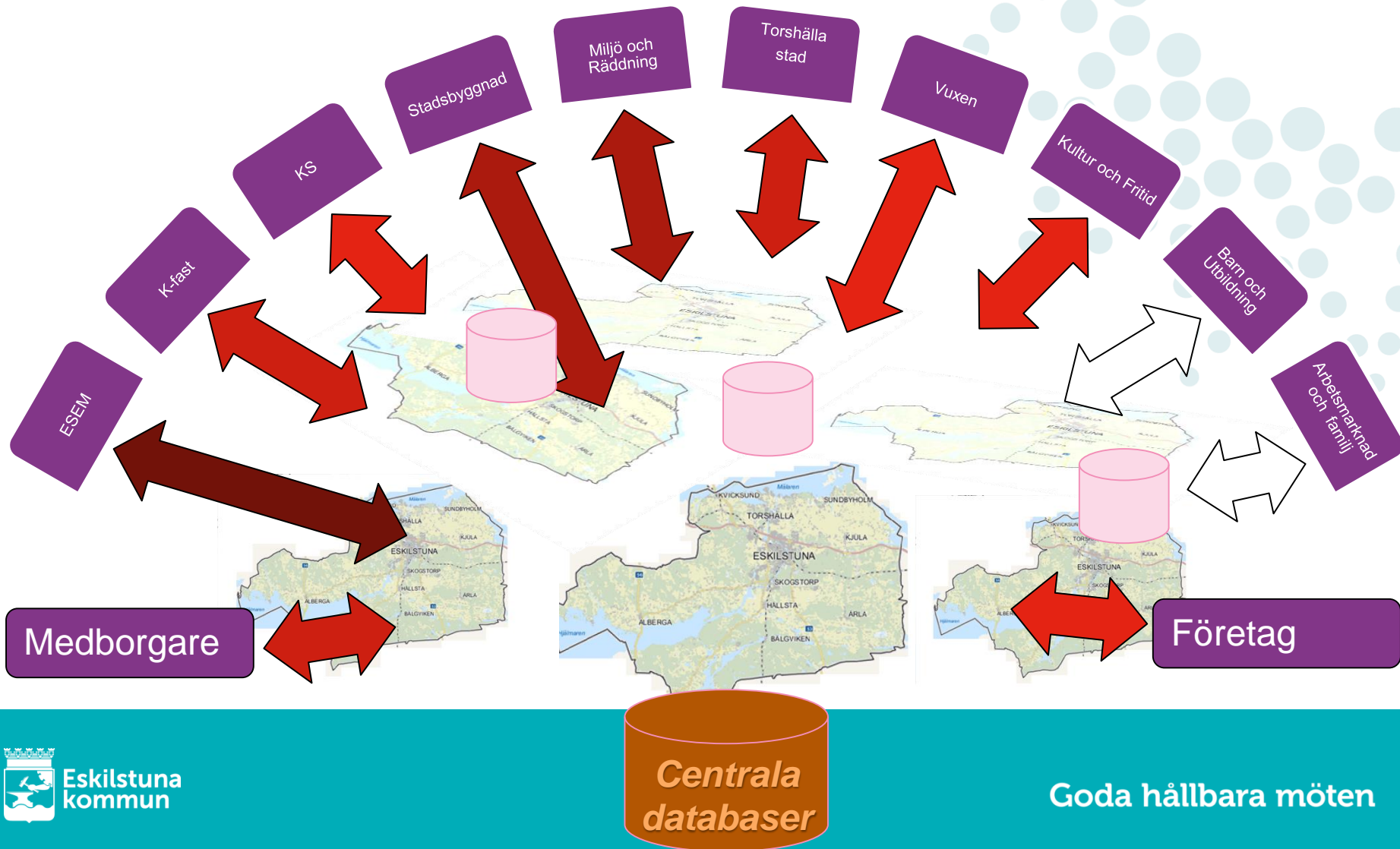
Slutsatser från intervjuer aug 2014

1. Geografisk information är ofta **verksamhetskritisk**
2. Det finns ett **stort behov av information från varandra**
3. **Teknisk ledningsinformation** från ESEM är ett behov hos många.
4. Kommunikation om **vilken information som finns** och nyheter om ny information är oerhört viktigt.
5. Det råder okunskap om **vad som är möjligt** resp. inte möjligt med GIS.
6. Tekniska problem finns i nuvarande system. **Driftsäkerhet krävs** då information är verksamhetskritiskt.
7. **Arbetsmiljö** är en aspekt i att tillgång till information ger enklare handläggning.
8. Det finns behov av **utbildning i informationskvalitet**.
9. **Integration** av information från flera databaser (system) är en aktuell fråga.
10. **Eskilstunakartan** är den stora kanalen till geografisk information
11. Viktigt att inte låsa oss till ett system, då **informationen är det viktiga**.

Målbild: Användning och nytta



Nuläget: Användning och nytta?



Förvaltningsöverenskommelse

Överenskommelsen anger vem som äger informationen och ansvarar för att den är korrekt beskriven.

Den definierar också lagring, ajourhållning och skyddsklass för behörighetsstyrning vid tillgängliggörande inom och utom kommunkoncernen.

Tecknas mellan informationsägaren och ansvarig för systemförvaltning av den tekniska plattformen

	Stadsbyggnadsförvaltningen	DATE
	Projekt- och GIS-avdelningen	2014-12-01

Förvaltningsöverenskommelse

Gällande förvaltning av geografisk information för informationsägare:

Fyll i förvaltning/avdelning här

Överenskommelsen anger vem som äger informationen och ansvarar för att den är korrekt beskriven. Den definierar också lagring, ajourhållning och behörighetsstyrning.

Överenskommelsen omfattar:

- Beskrivning av förvaltningsmodellen för samtliga informationslager, ansvarsfordelningen i relation till systemförvaltningen på Projekt- och GIS-avdelningen
- Hur respektive datamängd ska ajourhållas, med angiven underhållsfrekvens
- Hur respektive datamängd får tillgängliggöras inom och utom kommunkoncernen, med angiven skyddsklass enligt standard ISO 19115



80% av all information i en kommun är geografisk

GIS är en förkortning som används för geografiska informations system. Används informationen i sånt system kallas den geografisk information (eller geodata).

INSPIRE Sverige tar sin utgångspunkt i EU-direktivet INSPIRE för att skapa en infrastruktur för geografisk information. År 2019 ska all information tillhandahållas som tjänster. Eskilstuna kommun deltar i svensk geodatasamarbeten och har målet att bygga samma infrastruktur inom kommunkoncernen.

En effektiv geodatanod förut-sätter ajourhållning närmastskallan, tillgänglig metadata samt behörighets-styvt tillhandahållande.

Mål med Digitala Eskilstuna geografiskt

Effektiv organisation

Effektiv informationshantering

Effektivisering genom samverkan

Hållbar samhällsutveckling

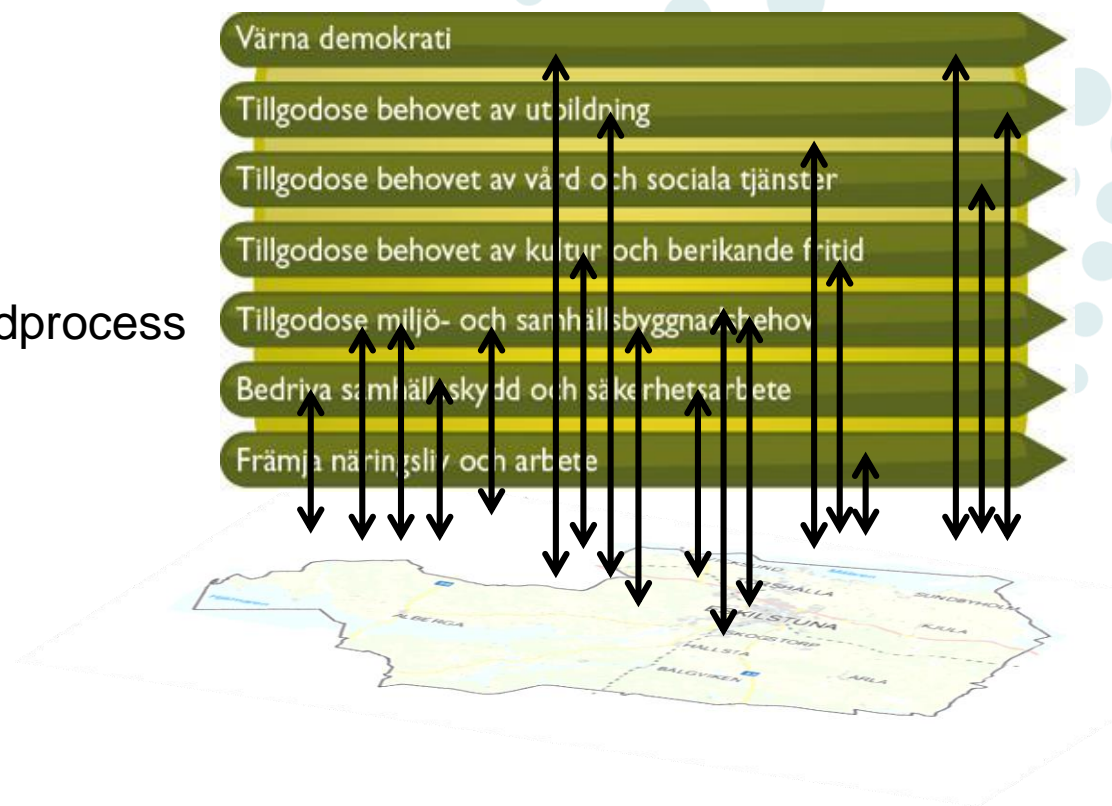
Spara pengar

Styrande principer

1. **Transparens** och utbyte av information omfattar hela kommunkoncernen
2. **Informationsansvar** ligger på respektive verksamhetsansvarig som äger information
3. Informationsägaren ansvarar för **skyddsklassning** av sin information
4. Informationen registreras och uppdateras **närmast källan** där informationen uppstår
5. Gemensamma **metoder** för insamling, lagring, arkivering och underhåll samt tillhandahållande av geografisk information
6. Kunskap om att informationen finns och dess kvalitet (metadata) sprids via **geodatakatalogen**
7. **Informationen är systemoberoende** och utbyte mellan system ska ske med **standardiserade onlinetjänster**

Geografisk information som resurs

- Återanvända information
- Kartlägga behov
- Stöd vid införande
- Effektivisera processer
- Kontaktperson för varje huvudprocess



Strategisk prioritering

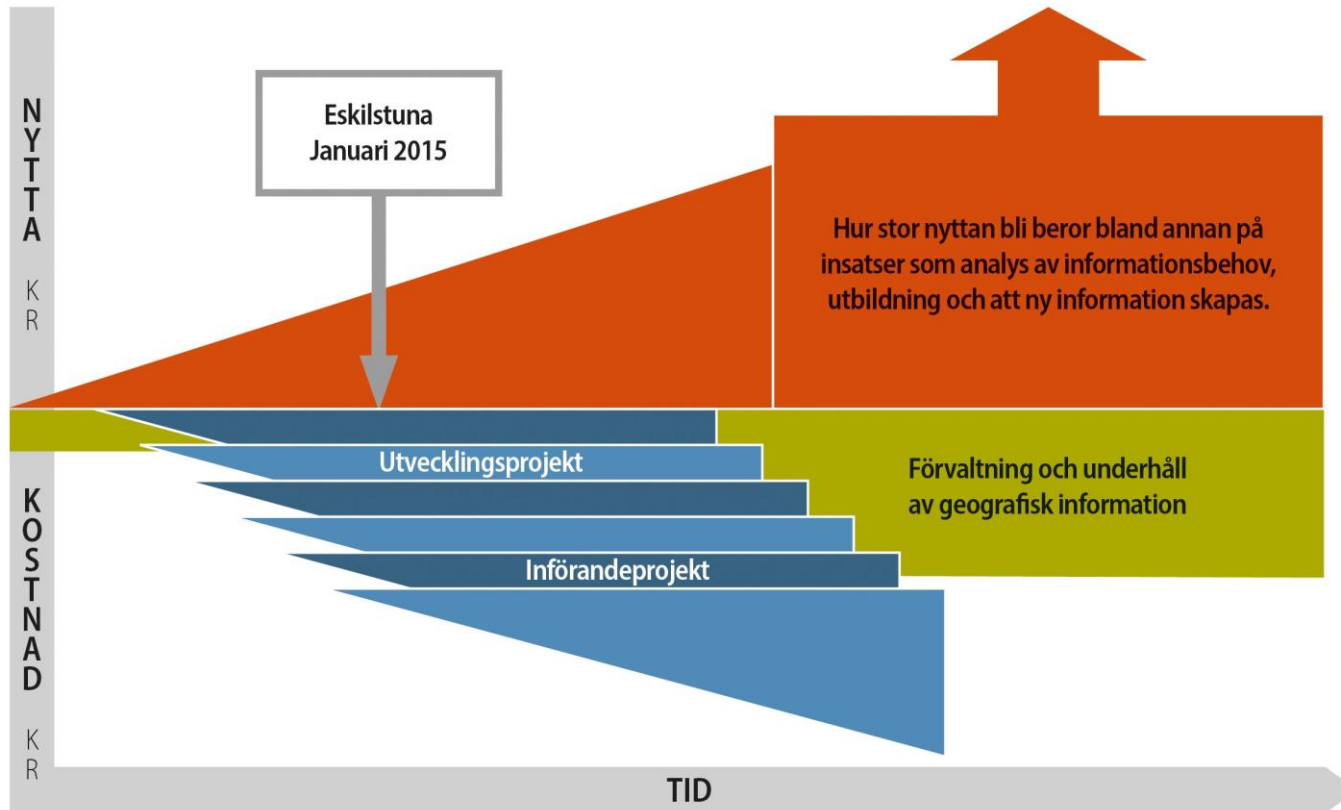
Verksamheterna gör sin egen planering och driver sina egna projekt. De gemensamma stödresurserna är begränsade och prioriterar att ge stöd till:

1. Geografisk information som stöd till att upprätta trygghet och krisberedskap
2. Geografisk information som stöd till att skapa en attraktiv stad för alla
3. Geografisk information som stöd till demografi- och faktaunderlag till verksamhetsprocesser, "analysen" av Eskilstuna

Finansiering

1. Underhållet av informationen i Digitala Eskilstuna geografiskt finansieras inom respektive informationsägares verksamhets driftbudget
2. Alla i kommunkoncernen ska ha kostnadsfri tillgång till varandras geografiska information, som ägs inom kommunkoncernen
3. Nationell geodatasamverkan, information från bl.a. myndigheter, finansieras med gemensamt anslag (Gäller ej konkurrensutsatta verksamheter)
4. Stöd från gemensamma resurser till införande och nyttorealiserings av Digitala Eskilstuna geografiskt finansieras i respektive verksamhets budget och bedrivs med fördel i projektform
5. Den gemensamma tekniska plattformen för geografisk information inom kommunen finansieras med gemensamma anslag. Bolagens tekniska plattform finansieras av bolagen.
6. Kommunledningen genom direktören för Miljö och samhällsbyggnad ansvarar för mål och prioritering. Därmed kan särskild finansiering anslås i budget för strategisk utveckling. Styrningen bör i förlängningen gå in i kvalitetsutvecklingsarbetet.

Kostnad - Nyttan



Nyttan kommer i verksamheterna och kräver insatser i form av analys av informationsbehov, utbildning och i vissa fall att ny information samlas in. Verksamhetsansvariga ansvarar för införandet i sin verksamhet.

Införande Digitala Eskilstuna geografiskt

Projektmål

- Stödprocessen för Geografisk information är implementerad i kommunens ledningssystem.
- Utbildningar anpassade för målgrupper är framtagna.
- Handbok för geografisk information finns på Internportalen och är tillgänglig och känd inom kommunkoncernen.
- Ansvarig för användning av geografisk information i varje huvudprocess är utbildad för att införa nyttan med geografisk information i sin process.
- Nödvändiga delprocesser till stödprocessen är utvecklade.
- Teknisk lösning finns för Öppna geodata.
- Resultatet från projektet är överlämnat till linjeverksamhet.

Utbildningstrappor

Flera korta utbildningar sätts ihop till en utbildningstrappa anpassad för målgruppen

Ex. Nyanställda

Introduktion i
Möjligheter

Ex. GIS användare

Möjligheter med
Eskilstunakartan

Hitta rätt
information till
din egen karta

Grundkurs i GIS

Introduktion i
GIS-analyser

Ex. Kommunikatör

Möjligheter med
Eskilstunakartan

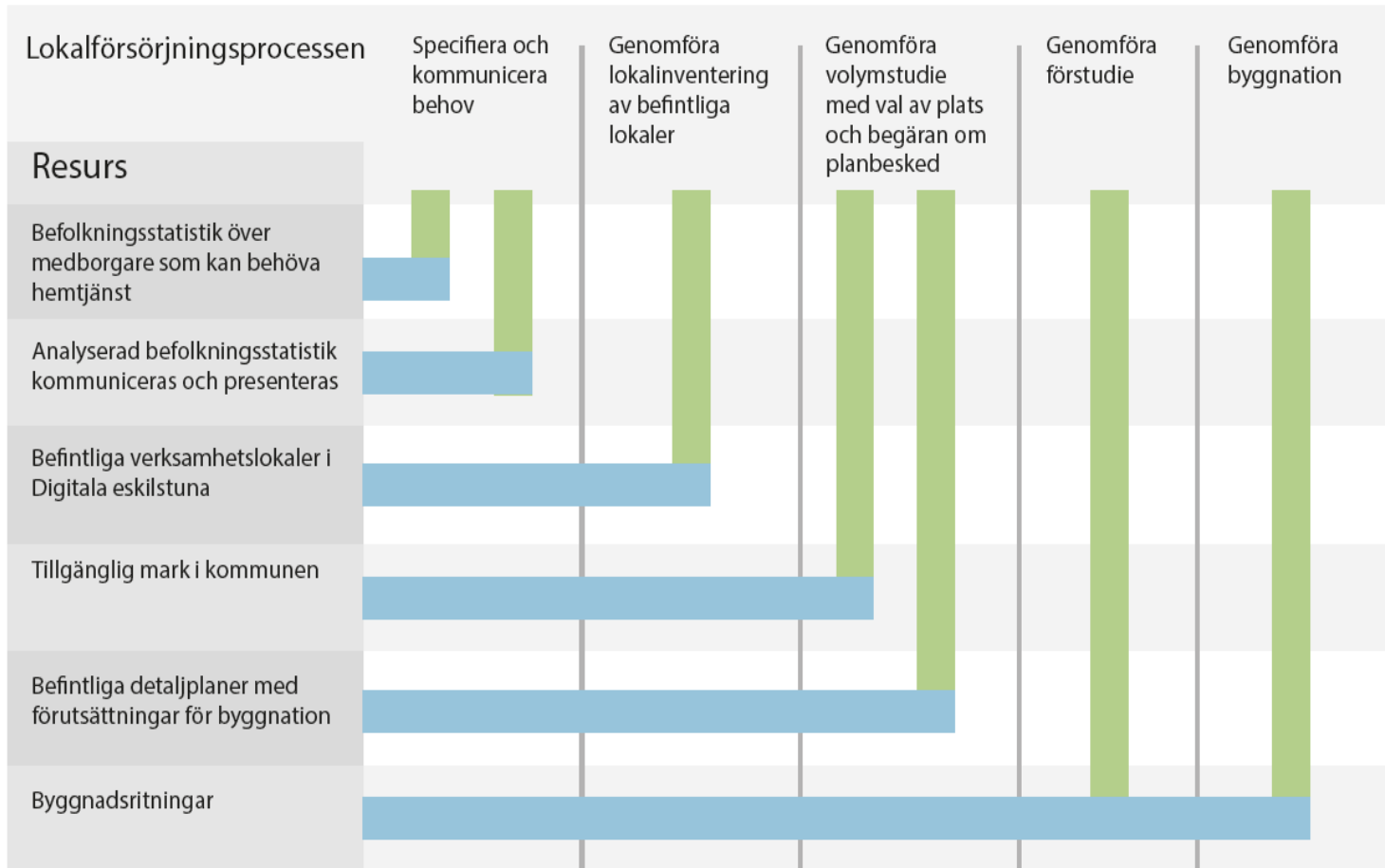
Hitta rätt
information till din
egen karta

Metodstöd till
kartor i styrande
dokument

Kommunicera
med kartor på
webben

I din process

Geografisk information





Vem bryr sig?

What's
in it for
me?

Arbete enligt
riktlinjerna
kräver
anpassning

Effektivare
arbetsprocesser,
levererar mera nytta till
medborgare

Attraktivare
stad

Strategiska
planer säger
VAR...

Bättre beslut

Tillgång till
information
Transparens

Känd kvalitet och
bättre kvalitet på
geografisk
information

Långsiktigt hållbar
information,
investeringen blir
lönsamma

Effektiv geodatanod
GIS enheten har en
tydlig roll i
organisationen

Tydliga
informationsägare,
tydligt ansvar och
god informations-
säkerhet



Bygget av Digitala Eskilstuna geografiskt

Riktlinjer för geografisk information

- Förankring av förslag ✓
- Nämndremiss ✓
- Beslut i augusti/september ✓
- Sprids med ny grafisk profil ✓

Handbok Digitala Eskilstuna geografiskt

- Påbörjades under januari 2015 ✓
- Förankring i vernissage form ✓
- Kräver processutveckling och ingår i Införande projektet
- Modell för förvaltning ska tas fram

Införandeprojekt Digitala Eskilstuna geografiskt

- Processer för användare och informationsägare
- Handboken på intranätet
- Paketering av utbildningar för olika målgrupper
- Mätning av organisationens mognad att använda geografisk information

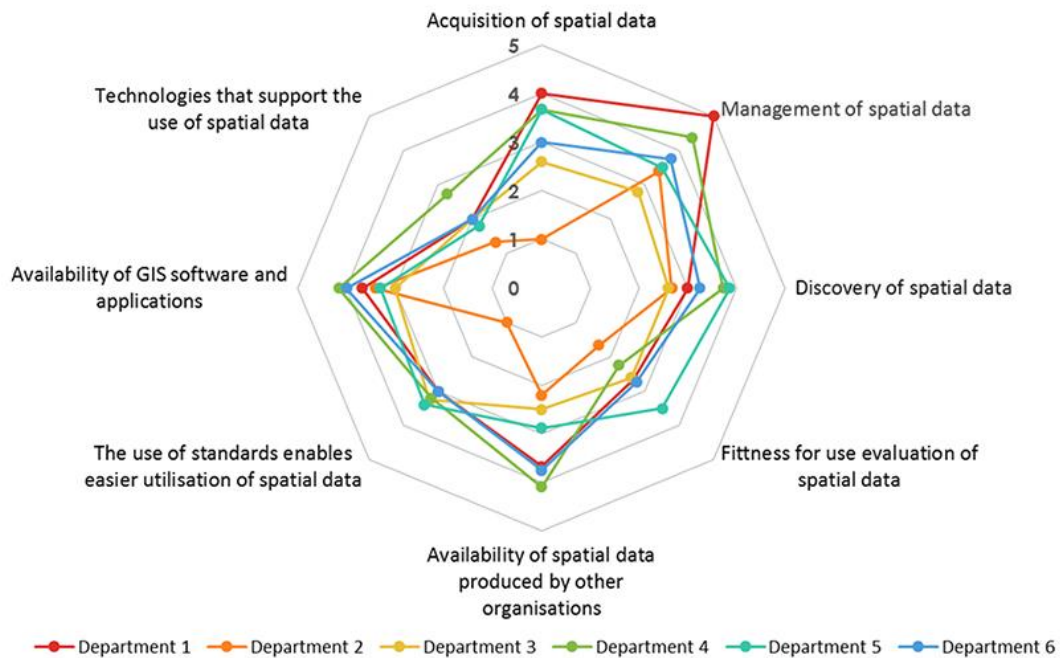
Pågår Digitala Eskilstuna geografiskt

- Primärlyftet
- GIS-analyser VA, Kollektivtrafik, Skolornåden mm.
- Aktualisering av ÖP
- Analysen av Eskilstuna
-



Internal spatial data infrastructure

Maturity values of departments



<http://www.spatineo.com/roadmap/>

Kontakt och mer information

Helena Ringmar

Strategisk GIS-samordnare

070-089 31 64

helena.ringmar@eskilstuna.se

- internportalen Stöd och tjänster/Kartor och geografisk information
- eskilstuna.se [Kartor](#)
- gissupport@eskilstuna.se [tel 5155](tel:5155)