



Foto: Britt-Louise Malm

Demomiljö med Samhällsbyggnadskartor – visar nyttan med att kombinera olika typer av geodata

Samverkansprojektet Svensk geoprocess arbetar på bred front för att underlätta och öka användningen av geodata. Syftet är att bidra till att förenkla och effektivisera myndighetsutövningen för exempelvis planarbete, fastighetsbildning, bygglovshantering, miljö- och krisarbete samt infrastrukturbyggande. För att kunna visa på nyttan med att kombinera olika typer av geodata har projektet tagit fram tre demomiljöer som publicerats på projektets hemsida. Den senaste i raden är "Samhällsbyggnadskartor" som erbjuder olika typer av geodata som stöd för olika arbetsprocesser.

Av: Britt-Louise Malm, Lantmäteriet, e-post: britt-louise.malm@lm.se

– I demomiljön Samhällsbyggnadskartor väljer användaren utifrån det man arbetar med – exempelvis Fastighetsbildning, Detaljplanering eller Bygglovshantering – och på skärmen visas lämpliga geodatakombinationer. Just den här sökingången har rönt särskilt stort intresse på flera håll, där man även överväger att anamma konceptet i sina egna applikationer, säger Karin Bergström, Lantmäteriets verksamhetsansvarige för Svensk geoprocess.

Malmö karttjänst

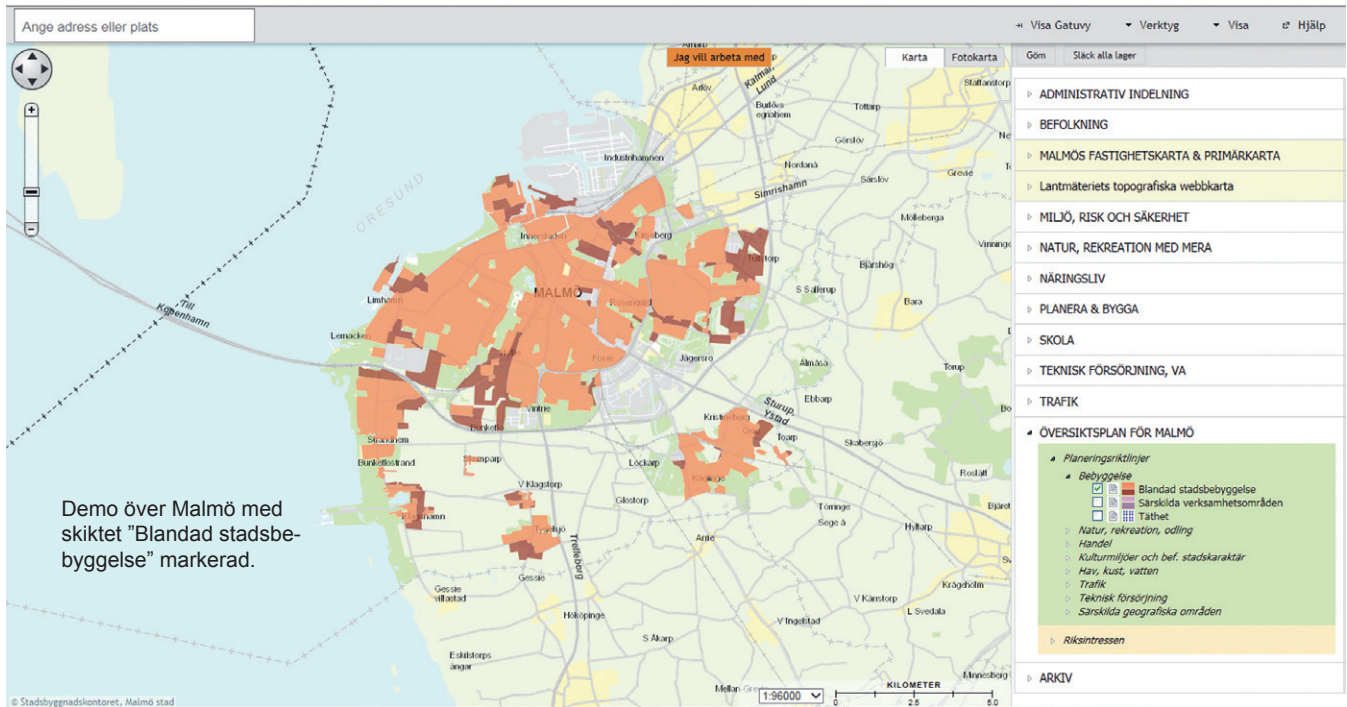
– Diskussioner om att publikt publicera demomiljöer på svensk geoprocess

hemsida fördes i ett tidigt skede i projektet. För att undvika att projektet belastades med onödiga kostnader erbjöd jag projektet att få använda Malmö stads karttjänst som bygger på open source. Vi byggde en liknande demotjänst till Svensk geoprocess som den vi använder i Malmö, säger Allan Almqvist, som lett arbetet med att ta fram demomiljöerna.

Demomiljöerna använder Malmö stads tekniska plattform och kartapplikationen sMap. Den första Pilotkarttjänsten som publicerades 2013 innehåller geodata från Malmö stad och Lantmäteriets Topografiska webbkarta.

Demon blev särskilt betydelsefull för projektet då den också uppmärksammades av Regeringskansliet, och bland annat bidrog till att Samverkansprojektet fick ett regeringsuppdrag i oktober samma år.

Den andra demon som publicerades 2014 – innehåller olika exempel på kommunala och statliga geodata inom ett område i Karlstad med hög översvämningsrisk. Genom att kombinera olika typer av geodata får man ökad kunskap om vilka områden som är mest i riskzonen för översvämnningar, vilket bland annat kan bidra till säkrare beslutsunderlag för planeringsarbetet i byggprocessen.



Geodata över tre geografiska områden

Under 2016 publicerades den tredje geodatademon - Samhällsbyggnadskartor - som är av lite annorlunda karaktär. Demon består av ett antal förslag till sammanställningar av geodata - från Malmö, Karlstad och Bollnäs - som projektet anser tillgodoser framtida grundläggande behov inom samhällsbyggnadsprocessen.

Geodatademon ger möjlighet till att lägga upp förinställda fönster med lämplig information för olika arbetsprocesser som exempelvis detaljplanering eller fastighetsbildning. Det är möjligt att tända, släcka och lägga till olika informationslager efter behov.

Viktigt ensa kartbegreppen

Kommunernas kartunderlag ser idag mycket olika ut vilket gör att det finns mycket att vinna på att ensa begrepp, innehåll, kvalitet och struktur på geodata/karttyper. Svensk geoprocess bidrar med enhetliga geodataspecifikationer och samverkansprocesser för en delmängd av innehållet i dessa geodatasammanställningar/karttyper. I ett särskilt upp-

drag inom samverkansprojektet har man tagit fram förslag till kombinationer av geodata (beskrivningar av innehåll, syfte och användning) för följande varianter av Samhällsbyggnadskartor: Baskarta, Planeringsunderlag, Översiktskarta, Översiktliga 3D-modeller, Grundkarta, Detaljerade 3D-modeller, Nybyggnadskarta och Projekteringsunderlag.

Standardiserade geodata underlättar användning

Genom standardiserade geodata blir det lättare för olika aktörer att utbyta geodata.

– Det ska vara enkelt att använda geodata och om dessa är enhetliga blir kvaliteten högre och det blir enklare att utbyta information över kommungränserna. Vårt bidrag från Svensk geoprocess snabbar upp plan- och byggprocessen genom att man slipper lägga resurser på att konvertera geodata vilket även innebär kostnadsbesparingar, säger Allan Almqvist.

Demomiljöerna tydliggör användning av geodata

– Det är jätteviktigt att använda kvalitetsdeklarerade och standardiserade

geodata. Minst lika viktigt är det att använda enhetliga referenssystem. Om exempelvis ett hus ska byggas och en konsult använder gamla data kan det få stora konsekvenser, gamla system kan ligga halvmetern fel. Genom demomiljöerna på Svensk geoprocess webbsida visas många goda exempel på hur olika geodata kan kombineras. Demomiljön Samhällsbyggnadskartor tydliggör, för dem som inte är så vana att jobba med kartor, hur de olika informationslagren kan utnyttjas bättre, säger Lennart Moberg, Karlstad kommun.

Alla är vinnare

Samverkansprojektet avslutas i juni i år då mottagarna av projektresultaten är beredda att ta vid för att bland annat förvalta och vidareutveckla resultaten samt att stötta införanden av geodataspecifikationer.

– Alla aktörer vinner på att kunna utbyta enhetliga geodata via olika tjänster på nätet och att använda enhetliga referenssystem. Det innebär många fördelar för såväl användare och producenter som för konsulter och systemleverantörer, säger Lennart Moberg.

Ta del & tyck till om den nya demomiljön Samhällsbyggnadskartor på projektets hemsida:

www.lantmateriet.se/Svenskgeoprocess/