

"Tryggt & Säkert"

Kartdagarna i Linköping

2018-03-21

Anneli Sundvall, Lantmäteriet



Länsstyrelsen
Västerbotten



Myndigheten för
samhällsskydd
och beredskap



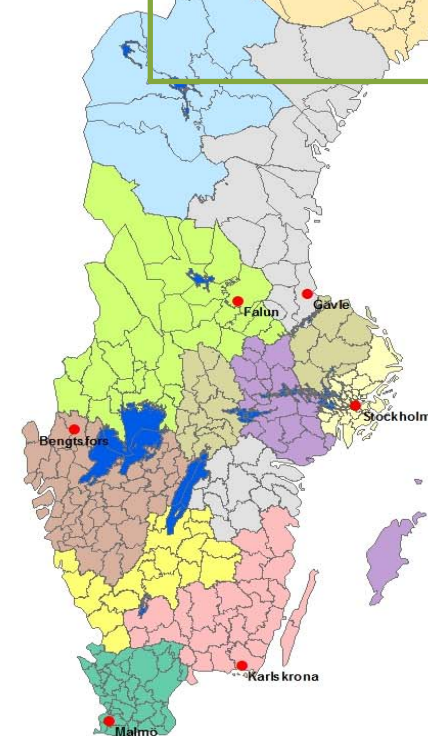
Länsstyrelsen
Norrbotten



GITTER

Regional Geodatasamordnare

Division Geodata - Marknadsenheten



LANTMÄTERIET



Utmaningar i regionen?



Samverkan i händelse av kris kräver

kompetens och resurser

Alla kommuner har inte rätt grundförutsättningar, teknikutvecklingen går fort, projektet ville höja regionens möjligheter att samverka kring digital geodata i händelse av kris.

- Stort behov av digital samverkan inom olika områden för företagande krishantering såsom:

- Plan och bostad
- Miljöskyddsfrågor
- Klimatanpassning

**Ett kompetenshöjande projekt
kostnadsfritt för kommuner**
Investering i egen tid och engagemang!



Möjligheter



Mål och resultat - Projekt mål



Myndigheten för
sambhällsskydd
och beredskap



Projektet syftar till att stärka kommunernas förmåga att inom ramen för det geografiska områdesansvaret höja kunskapen och förmågan att använda digital geodata före, under och efter en kris

Delmål 1: 2015

En handlingsplan finns framtagen innehållande aktiviteter för att förbättra kommunernas förmåga att hantera och samverka inom geodataområdet, före, under och efter en kris

Delmål 2: 2016

Samtliga kommuner i Norrbotten och Västerbotten har en grundläggande kompetens och förståelse för den digitala samverkan vid kris, vikten av enhetliga referenssystem och enhetliga geodata

Delmål 3 och 4: 2017

Kommunen har en individuell åtgärdsplan/rekommendation för fortsatt arbete och utveckling av geodata användningen

Kommunerna i Norr- och Västerbotten har ökat sin förmåga att sammanställa och delge digitala geodata genom träning



Nationell Geodatastrategi för Sverige

2016–2020

Innovation
och tillväxt

Digitalisering och
offentlig förvaltning

Klimatanpassningen
och miljöhoten

En effektivare samhälls-
byggnadsprocess

Försvaret, samhällsskydd
och beredskap

Mål 2016–2020

1

Geodata är öppna

2

Geodata är användbara

3

Geodata är tillgängliga

4

Samverkan är välutvecklad

Geodatarådets arbete 2016–2020

Strategin kompletteras årligen med handlingsplaner som fastställs av rådet gemensamt

Lantmäteriet är samordnande myndighet inom geodataområdet

Geodatarådet stödjer Lantmäteriet i dess samordningsarbete samt medverkar i genomförandet av Geodatastrategin

År 1 - 2015

Förankra och skapa engagemang



**Workshop 15 september 2015
- Luleå**



**Workshop 17 september 2015
- Lycksele**



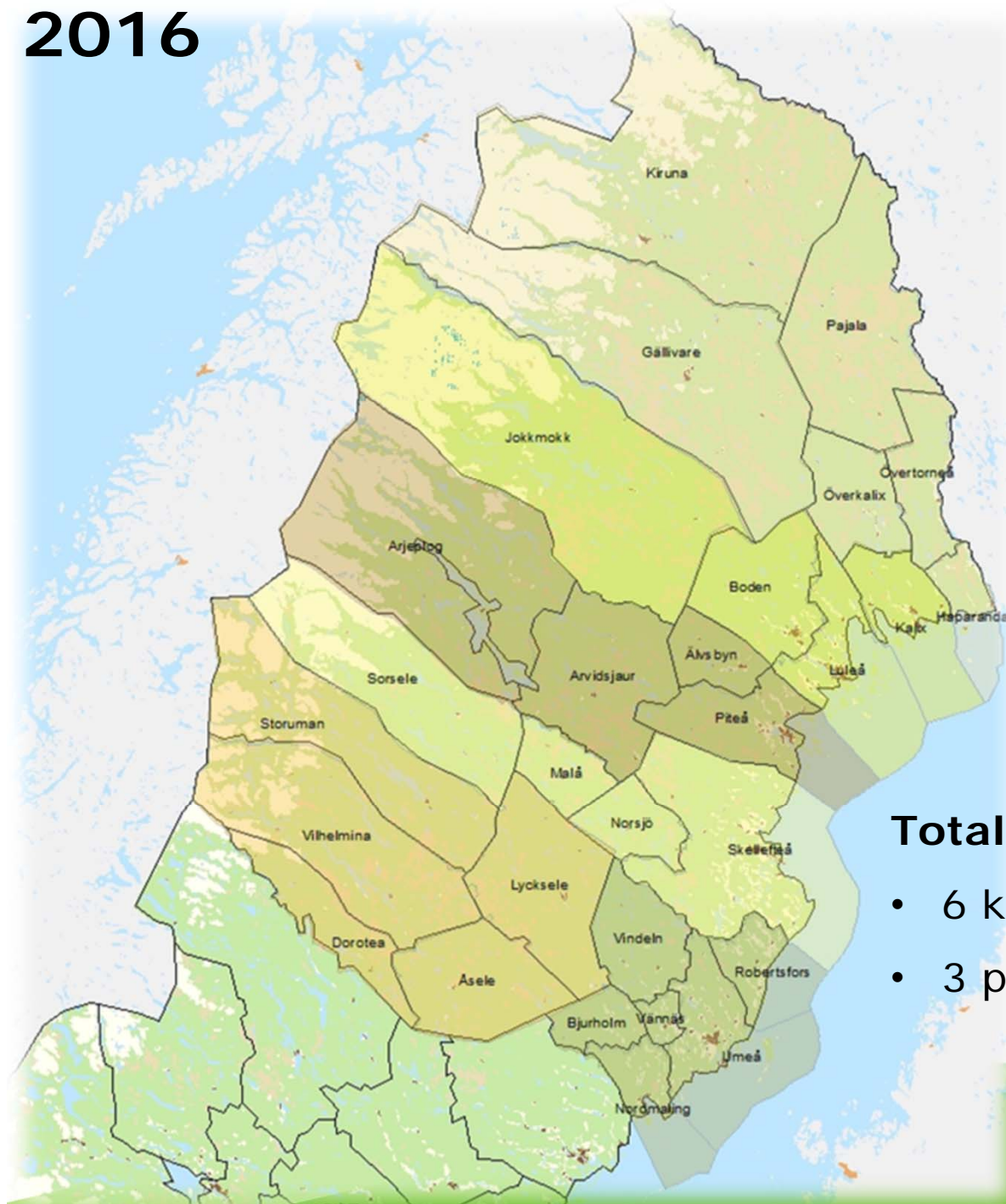
Deltagarnas insikter från år 1 - 2015

delmål 1

Vi behöver jobba med att...

1. Förbättra intern organisation och kommunikation
2. Förbättra det interna samarbetet mellan GIS och Kris
3. Klargöra vilken information finns i kommunen och hur kan den användas
4. Förbereda oss och arbeta med att ta fram anpassade kartor och geodata utifrån olika krisscenarier
5. Öka vår kunskap om datahantering och GIS-analyser

2016



Totalt 29 kommuner

- 6 kommungrupper
- 3 per/län med 4-6 kommuner

LANTMÄTERIET



2016

Input År 2 - Gruppernas val av krisscenario



2016

Gitter har tagit fram utbildningsmaterial och mallar.
Enhetligt arbetssätt -> enkelt att ta del av andra grupperns arbeten.

Totalt 5 st **Webbinarier**

Totalt 3 st **Workshop/kommungrupp** (tot 18+2)

- April 1. Beskriva och hitta geografisk information
- Maj 2. GIS-analyser i ett krisperspektiv
- Maj/Juni
- Augusti 3. Datahantering och koordinatsystem
- September 4. Datahantering och datadelning
- Oktober
- November 5. GIS-analyser raster och 3D data (Inspiration, överkurs)



Workshop 1 Maj/Juni

Praktiskt arbete med att ta fram informationsbehov till valt scenario (utifrån kommunens RSA)

Workshop 2 Aug/sept

Praktiskt arbete med att ta fram anpassade kartor för olika krisscenarier

Workshop 3 Okt

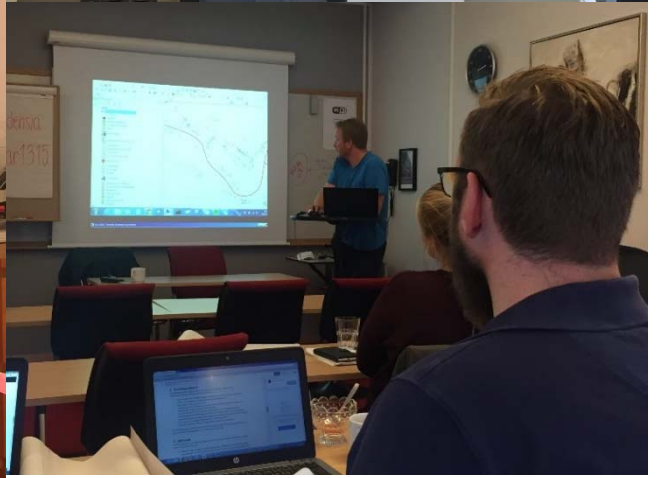
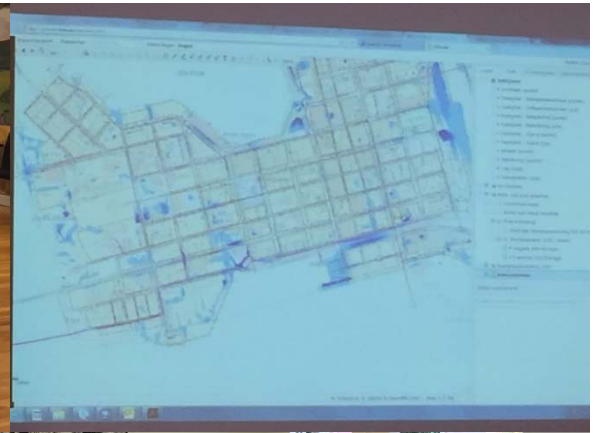
Kommunikation internt och externt, organisation och roller samt dokumentera detta

Kommunernas löpande arbete under hela projektet:
Färdigställa dokumentation, skapa tillgång till den interna informationen som identifierats



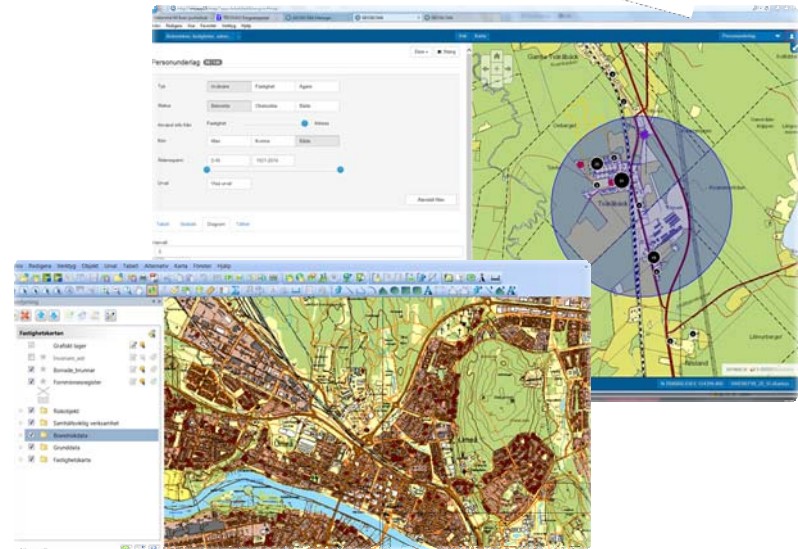
LANTMÄTERIET





Jobbet med "Kriskartan"

- egna data och system



Skillnader i olika scenario...

...oavsett scenario så ser geodatabehovet väldigt lika ut

...göra iordning geodata för kris har många "sidovinster" i andra verksamheter

...det är viktigt med samverkan mellan olika verksamheter så att alla vet och inte antar...

...utan kommunikation omöjligt att veta vad som är en "bra" karta



Handlingsplaner



2017

MÅL

VISION



STRATEGI



KRITISKA
FRAMGÅNGSFAKTORER

Börja någonstans...det behöver inte vara perfekt från början!

2017

Träningstillfällen hösten 2017

Följande scenario övas:

- Dammbrott - 17 oktober i Vilhelmina
- Skogsbrand – 25 oktober i Umeå
- Snöstorm (Väderrelaterad) -26 oktober i Skellefteå
- Störningar i elektroniska kommunikationer - 6 november i Boden(Sävast)
- Utsläpp av kemikalier, biologisk smitta/utsläpp i vatten – 7 november i Gällivare
- Storm – 8 november i Arvidsjaur



Länsstyrelsen
Västerbotten



Länsstyrelsen
Norrbotten



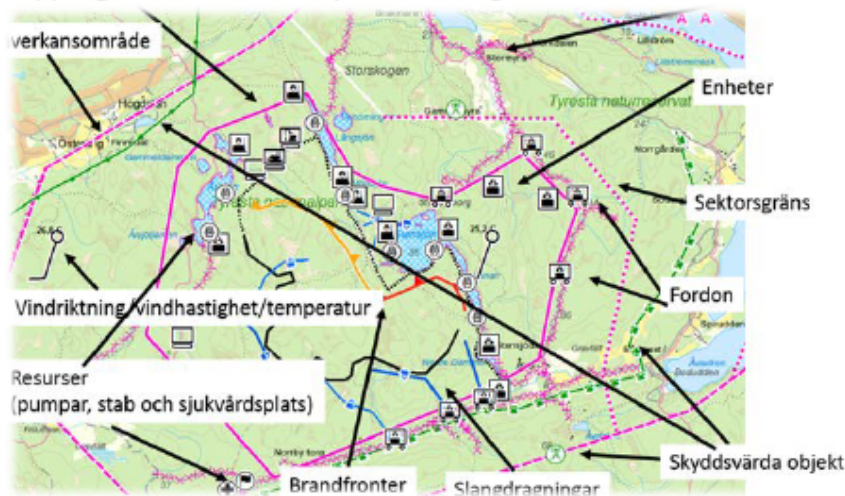
Myndigheten för
samhällsskydd
och beredskap

Vi har i upplägget använt oss av följande material från MSB:

- Öva Enkelt!
- Lägesbilder- Att skapa och analysera lägesbilder vid samhällsstörningar.

Information i lägesbilder

Koppling mot "Maner och symbolsättning för webbkartor inom beredskapsområdet"



LANTMÄTERIET



Förberedelser



- Händelsepunkter
- Händelselinjer
- Händelseytor

Lägesbild - Händelsekartlager

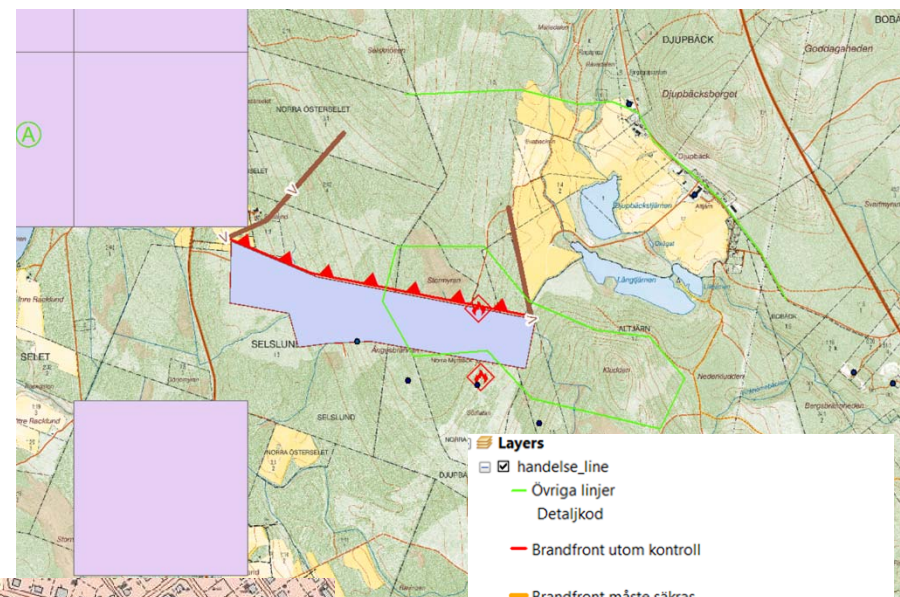
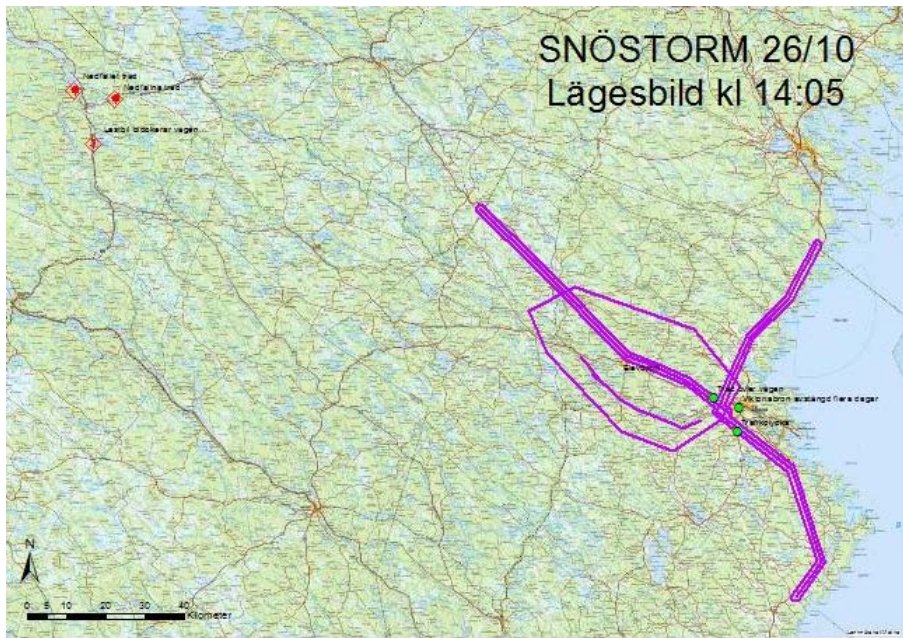
Utifrån de erfarenheter som rapporterats från projektet Koordinat 16 var det sannolikt att det skulle bli mycket svårt att kunna träna på att utbyta geografiska lägesbilder i form av riktiga geodata och inte bara i form av bilder. Hade det funnits en standard hade den kunnat användas men så är inte fallet, projektet valde då att ta fram egna scheman för utbytesfiler i Esri format och för MapInfo.

Scenariespecifikt kartlager

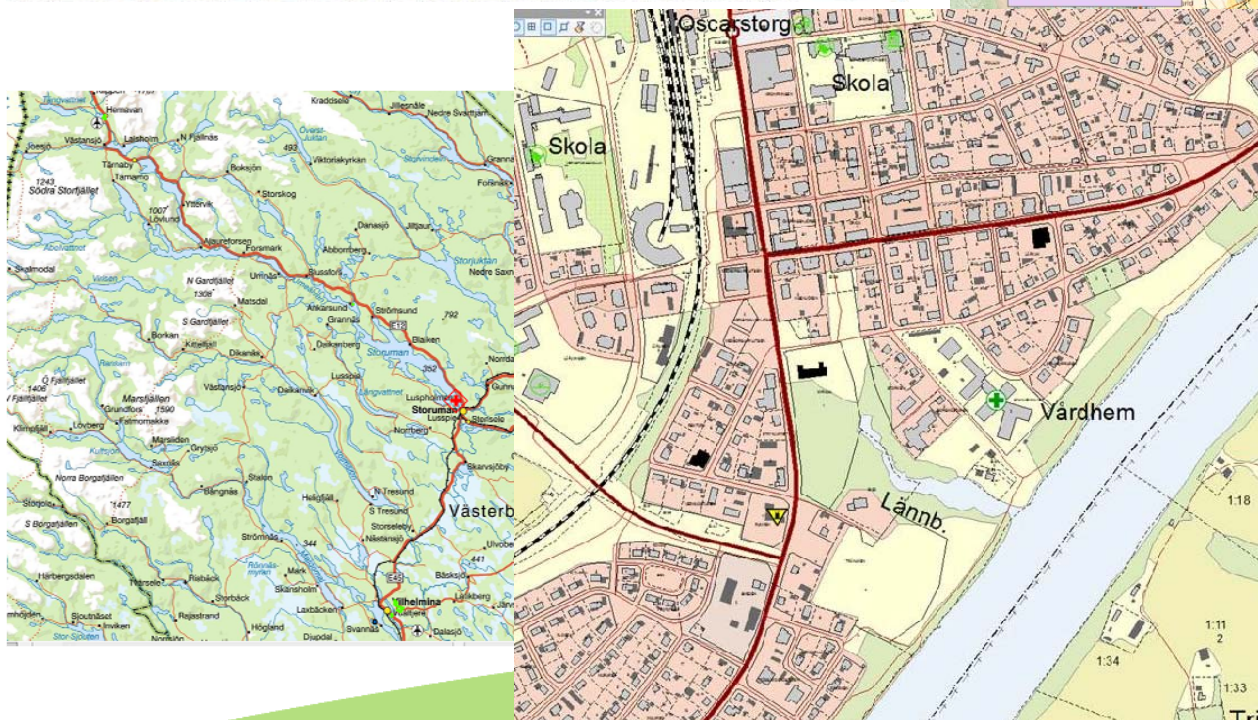
De kartlager som kommunerna under 2016 identifierat som viktiga att ha tillgång till för att på ett bra sätt kunna hantera just det scenario som man arbetade med. Gemensamt för alla kommuner var att man identifierat att risk- och skyddsobjekt var intressanta att ha med i kartvyerna.

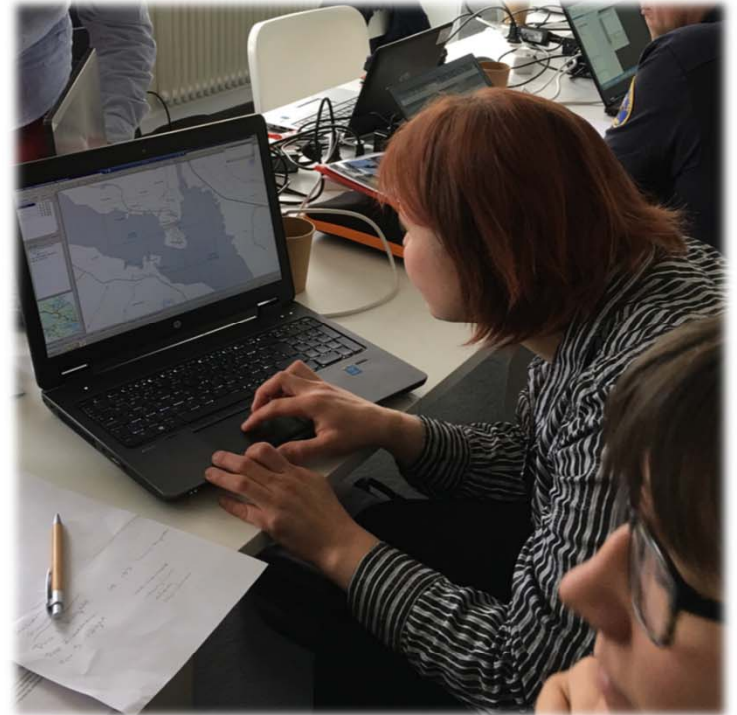
Baskarta

Kartlager som endast ska användas som bakgrund och för att orientera sig.



- Layers**
- handelse_line
 - Övriga linjer
 - Detaljcod
 - Brandfront utom kontroll
 - Brandfront måste säkras
 - Brandfront släckt
 - Brandslang
 - Större brandslang
 - Mindre brandslang
 - Brandriskprognos
 - Permanent skyddsvall
 - Temporär skyddsvall
 - Planerad temporär skyddsvall
 - PunktskiktSchema
 - <all other values>
 - Detaljcod
 - Händelse utan tillbud
 - Övrig händelse
 - Naturolycka
 - Person i nöd
 - Drunkningsolycka
 - Utsläpp eller fara för av miljofarligt ämne





Sammanfattning

- Ett väldigt konkret projekt
- Duktig extern konsult, delat ansvar
- Våra framgångsfaktorer
 - Workshops
 - Praktiskt arbete
 - Startat upp processen tillsammans- lättare att slutföra
 - Främjat annan samverkan/samarbeten
 - Tiden
 - Praktiskt arbete - diskussion – reflektion.... Har lett till självinsikter
- Öppet och tillåtande klimat
- Alla deltagit utifrån sin egna förmåga
- Öppnat för andra samverkans initiativ
- Flexibel planering, ett år i taget



- Utbildning i webinarform har gett mer tid till eget arbete
- Arbete med eget data och i sin egna miljö har skapat möjlighet till att få ut ett resultat som kan användas på *riktigt* i sin egna kommun
- Att träffas fysiskt skapar samverkan både mellan och inom kommuner
- En stor del av det praktiska arbetet har kunnat ske på bokad projekttid
- Handlingsplaner ger hjälp till förankring i den egna kommunen och stöd i det fortsatta arbetet när projektet är slut
- Praktiskt arbete ger många insikter – bättre än tillrättalagda utbildningar



- För att få full utväxling av projektet krävs att både GIS och Kris men även att andra delar av kommunen deltar.
- Det har i vissa kommuner varit svårt att få med rätt resurser.
- Projektets utformning har krävt lite mer av deltagarna bla eget förankringsarbete i kommunen.
- Projektet har informerat brett men har inte kunnat kontakta alla personligen
- Det är tidskrävande att hantera möteskallelser och planera alla tillfällen (undvika krockar med bla LST) Det har varit relativt många fysiska möten och mycket logistik.



Lite slutsatser och medskick till myndigheter



Det är för svårt att hitta vilken geografisk information som är den bästa att använda för krishantering.



Anteckning: Förslag till lösning: Varje myndighet tar fram en förteckning över vilken av den egna informationen som är lämpligast i händelse av olika

Blåljuskartan och blåljuskollen är otroligt viktiga men det är viktigt att förstå skillnaden mellan vilken information som blåljusaktörerna behöver och vilken information som krisledning och förebyggande krisarbete behöver

Anteckning: För de som arbetar med krisledning och förebyggande krisarbete räcker det inte med blåljuskartan, även om den såklart är jätte viktig. Det behövs även förberedda karttyper innehållande den information som krävs för att hantera ett visst scenario. Dessa kartor består av både geodata från myndigheter och geodata från den egna kommunen. I händelse av kris behövs förberedda (och övade) skikt för att beskriva lägesbilden där kodsättning och manér redan är förberedda.



Det är inte ett nytt system som behövs –
jobba i samma system
som används till vardags även när det blir kris.

Det som behövs är standarder och riktlinjer
samt tydlighet om vilken information som är den bästa
Geodata Sverige har att erbjuda.

Kommunerna men också länsstyrelserna måste vara väl förberedda
när det gäller vilka geodata som ska användas i kris.

De måste också öva på att använda och
utbyta geodata med varandra.

Utmaningar & råd

- **Information/förankring och bemanning**

- Mer än en person/kommun
- En mix av: Geodata, Kris, Beredskap, Räddningstjänst, Beslutsfattare

Vem ska delta?



ARE YOU
PREPARED?

2

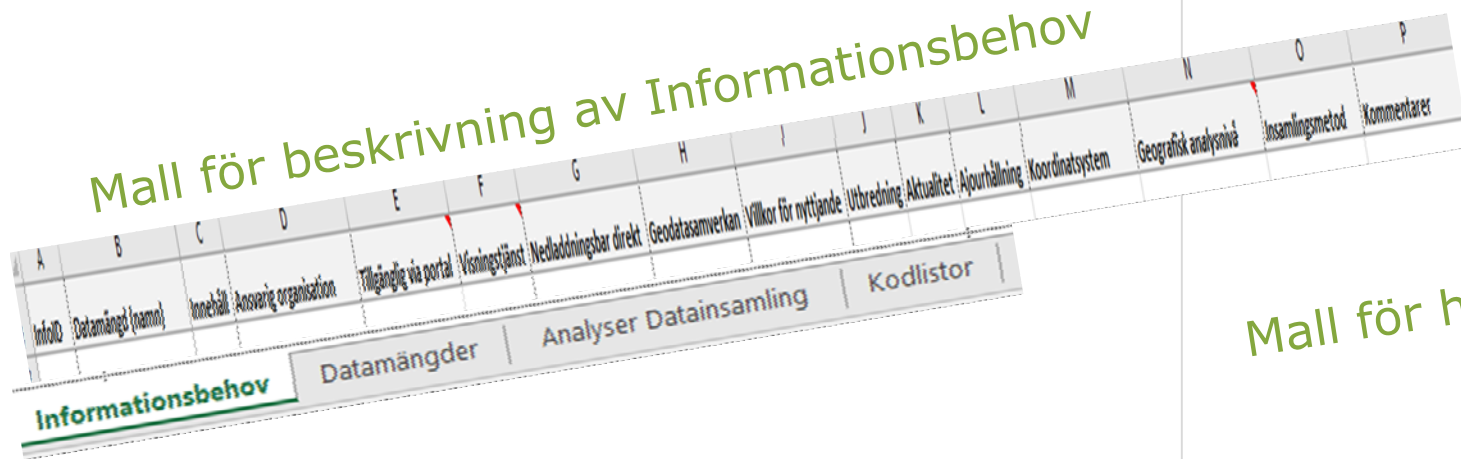
1

4





Tillgängliga mallar, varsågod!



Mall för beskrivning av Informationsbehov

Mall för handlingsplan

Mall för arbete med Metadata

Strategi och handlingsplan för användande av geodata i händelse av kris

2017 - 2020

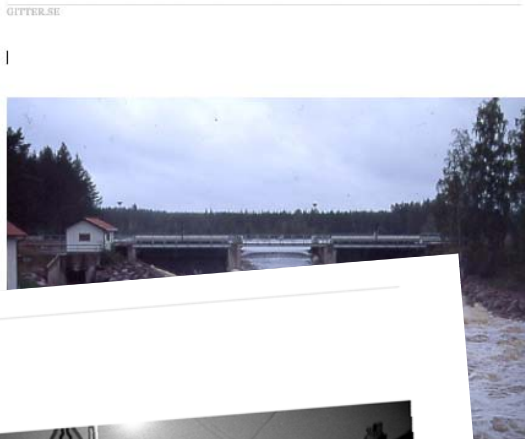
Resursbeskrivning			Resurskontakt (resurs = datamängd eller tjänst)				Restriktioner			Underhåll av resurser	Rumsligt referenssystem
Titel	Datum (publicering)	Datum (revidering, uppdatering)	Resurskontakt – Organisation	Resurskontakt – E-post	Resurskontakt – Ansvarsområde	Sammanfattning - beskrivning av resursen i fritext	Nyttjanderestriktioner	Övriga restriktioner	Skyddsklass	Underhållsfrekvens	Referenssystem
Brandposter	2009-01-01	2016-10-05	Tekniska förvaltning	asdjklasdf	Förvaltare	Brandposter i kommunen.	Inga begränsningar		Inget skyddsbehov	Årligen	EPSG:3006 för SWEREF 99 TM

Metadadataelement	Avsnitt NMP	Datamängd Serie	Tjänst	Min profil	Kommentar	Teckenförklaring	
Språk i metadata	1	1	1		Kan skapas när metadata laddas till metadatakatalog	1	Obligatorisk - 1 och endast 1 förekomst
Metadatakontakt	2	1..*	1..*		Kan skapas när metadata laddas till metadatakatalog	1..*	Obligatorisk - 1 eller flera förekomster
Metadatakontakt – Organisation	2.1	0..1 (V)	0..1 (V)			0..1	Ej obligatorisk - om värdet anges får det enc
Metadatakontakt - Person	2.2	0..1 (V)	0..1 (V)			0..*	Ej obligatorisk - om värdet anges får det enc
Metadatakontakt – E-post	2.3	1..*	1..*			0..1 (V)	Under vissa villkor obligatorisk
Metadatakontakt – Ansvarsområde	2.4	1	1			0..*	Under vissa villkor obligatorisk
Datum för metadata	3	1	1		Kan skapas när metadata laddas till metadatakatalog		
Metadastandard	4	1	1		Kan skapas när metadata laddas till metadatakatalog		

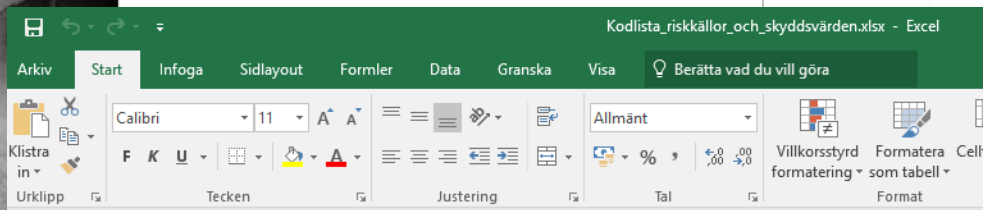
[Profil](#)
[Mall exempel](#)
[Värdelistor](#)



Mallar och kodlistor för träningstillfällen



Övningar
Tryggt och säkert - 2017



Kod	Beskrivning
101.00.0.2	Bibliotek, museum
101.21.0.2A	Bibliotek, museum
101.22.0.2B	Bibliotek, museum
102.00.0.2	Bio, teater
102.21.0.2A	Bio, teater
102.22.0.2B	Bio, teater
102.23.0.2C	Bio, teater
103.00.0.2	Fritidsgård
103.21.0.2A	Fritidsgård
103.22.0.2B	Fritidsgård
104.00.0.5A	Förskola
104.21.0.5A	Förskola, även nattetid
104.22.0.5A	Dagverksamhet, SoL
105.00.0.1	Försvar
106.00.0.2	Handel



TRÄNINGSUPPLÄGG OCH INFORMATION

Boverkets byggregler (föreskrifter och allmänna råd), BBR BFS 20

5:21 Verksamhetsklasser
 Utrymmen i byggnader ska, utifrån avsedd verksamhet, delas in i verksamhetsklasser (VK). (BFS 2011:26) personerna har kännedom om byggnaden och dess utrymningsmöjligheter, – om personerna till största delen förväntas vara vakna, samt – om förhöjd risk för uppkomst av brand förekommer eller där en brand kan delas in i flera verksamhetsklasser. (BFS 2011:26).

5:211 Verksamhetsklass 1 – Industri, kontor m.m.
 Verksamhetsklassen omfattar utrymmen där det vistas personer som kan förväntas ha god lokalkär som kan förväntas vara vakna. (BFS 2011:26). Allmänt råd Exempel på lokaler som omfattas av föreskriften är:

5:212 Verksamhetsklass 2 – Samlingslokaler m.m.
 Verksamhetsklassen omfattar samlingslokaler och andra lokaler där det vistas personer som inte kan förväntas själva sätta sig i säkerhet och som kan förväntas vara vakna. Med en samlingslokal avses varje lokal som omfattas av föreskriften och där det vistas ett stort antal personer.
 Utrymmen ska delas in i verksamhetsklasserna 2A, 2B eller 2C.
 Verksamhetsklass 2A avser en lokal för högst 150 personer.
 Verksamhetsklass 2B avser en samlingslokal för fler än 150 personer.
 Verksamhetsklass 2C avser en samlingslokal som är avsedd för fler än 150 personer och där alkohol

